



CONSEIL D'ORIENTATION
DES RETRAITES

Évolutions et perspectives des retraites en France

Rapport annuel du COR – Septembre 2022

22 septembre 2022

Le COR, qu'est-ce que c'est ?

Organisme indépendant, placé auprès du Premier ministre

8 membres du parlement
4 députés + 4 sénateurs

9 représentants de l'État
DB, France Stratégie, DGAFP, DGEFP,
DG Trésor, DSS, DREES, INSEE, DARES

6 experts

42
membres

16 représentants des
assurés sociaux et
des employeurs
CFDT, CFE-CGC, CFTC, CGPME, CGT,
FNSEA, FO, FSU, MEDEF, UNAPL,
UNSA, U2P

2 représentants des
familles et des retraités
UNAF, HCFEA

Président

+ Secrétariat général (8 personnes)

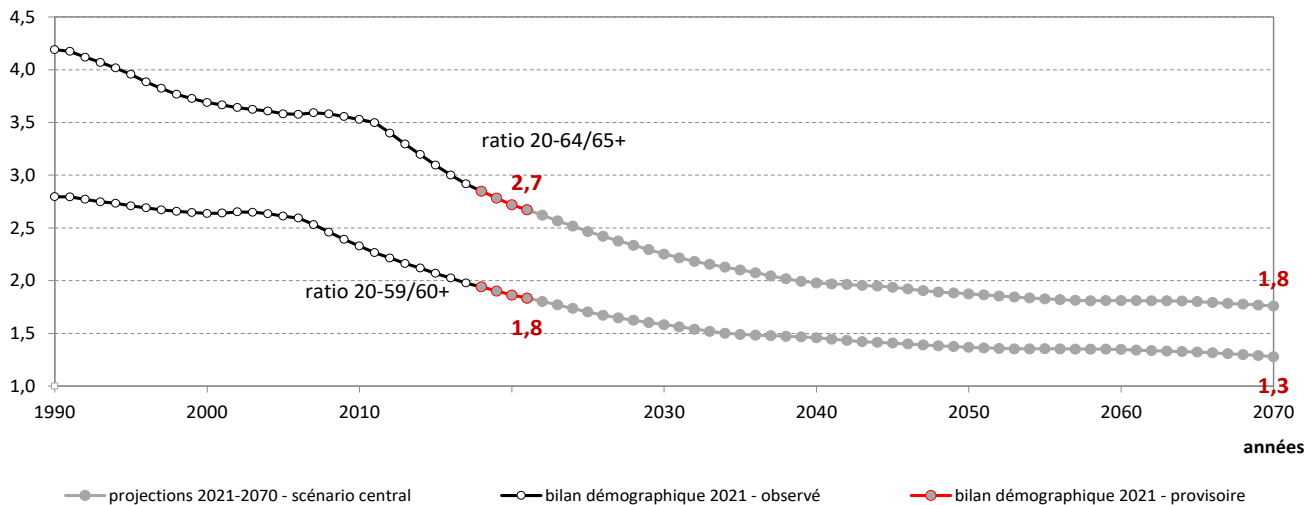
1.

Les hypothèses de projection

La France vieillit

Les hypothèses démographiques établies par l'INSEE

- **Indice de fécondité** 1,83 en 2021
- **Espérance de vie** de 90 ans pour les femmes et de 87,5 ans pour les hommes en 2070 (+4,6 ans pour les femmes et + 8,2 ans pour les hommes qu'en 2021)
- **Solde migratoire** de +70 000 personnes par an



Rapports démographiques des populations de 20-59 ans (20-64 ans) rapportés aux 60 ans et plus (respectivement 65 ans et plus), observés puis projetés

Champ : France hors Mayotte jusqu'en 2013, France entière à partir de 2014.

Source : INSEE, estimations de population (provisoires pour 2019-2021) et projections de population 2021-2070.

Les hypothèses de long terme (à partir de 2032) fixées par le COR

- La croissance annuelle de la productivité du travail détermine le salaire, et partant le PIB. Le COR retient quatre scénarios :

Croissance annuelle de la productivité du travail (valeurs de long terme atteintes à partir de 2032)			
0,7 %	1,0 %	1,3 %	1,6 %

- **Le taux de chômage cible retenu par le COR est de 7% en 2032** (avec variantes à 4,5% et à 10%)

Les hypothèses économiques de court terme

- **Les prévisions de croissance du gouvernement** (programme de stabilité 2021-2027)

2020	2021	2022	2023	2024	2025	2026	2027
-7,9%	6,8%	2,5%	1,4%	1,6%	1,7%	1,7%	1,8%

- **Un taux de chômage à 5% en 2027** d'après les prévisions du gouvernement. Il s'agit ici d'une différence fondamentale : en 2021, le gouvernement prévoyait un taux de chômage à 8,4% à cet horizon. Ce taux de 5% serait le résultat de « réformes structurelles ».

Un artefact statistique

- Le taux de chômage prévu par le gouvernement en 2027 (**5%**) est inférieur au taux de chômage cible du COR en 2032 (**7%**)
- S'ensuit une période de raccordement entre 2027 et 2032, marquée par une croissance fortement déprimée (comprise entre **0,5% et 1,1%** selon les scénarios de gains de productivité retenus sur la période)
- Pourquoi la situation se dégraderait-elle entre 2027-2032 ? Rien ne permet de l'anticiper. C'est un artefact statistique lié au raccordement du taux de chômage à sa cible de long terme de 7% fixée par le COR.
- Les résultats sont présentés avec un taux de chômage à 7% en 2032 et la variante à 4,5% sera évoquée.

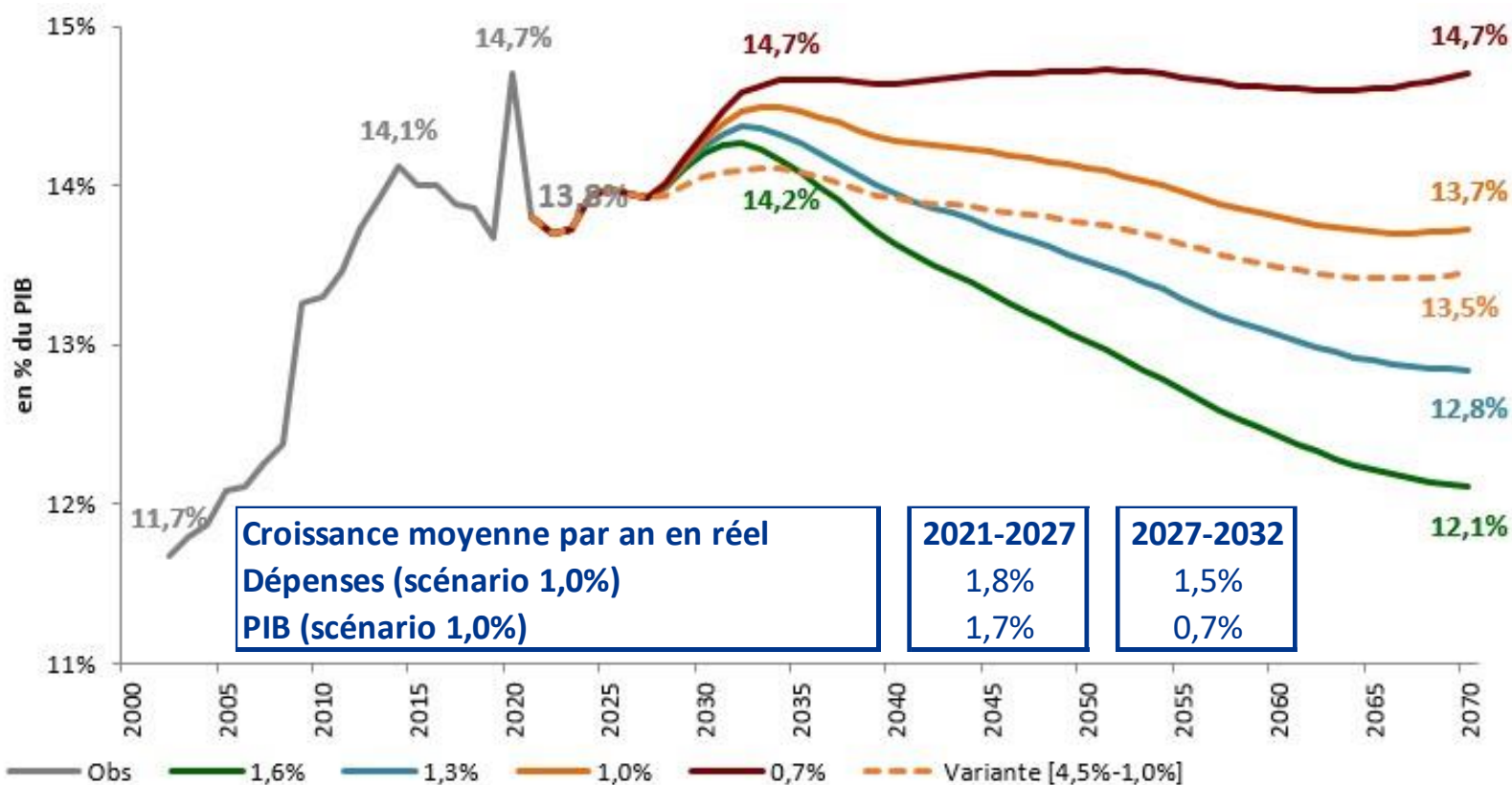
2.

Les dépenses

Une dynamique contenue de la part des dépenses de retraite dans le PIB

Sources : rapports à la CCSS 2002-2020 ; comptabilité nationale INSEE et projections COR2022.

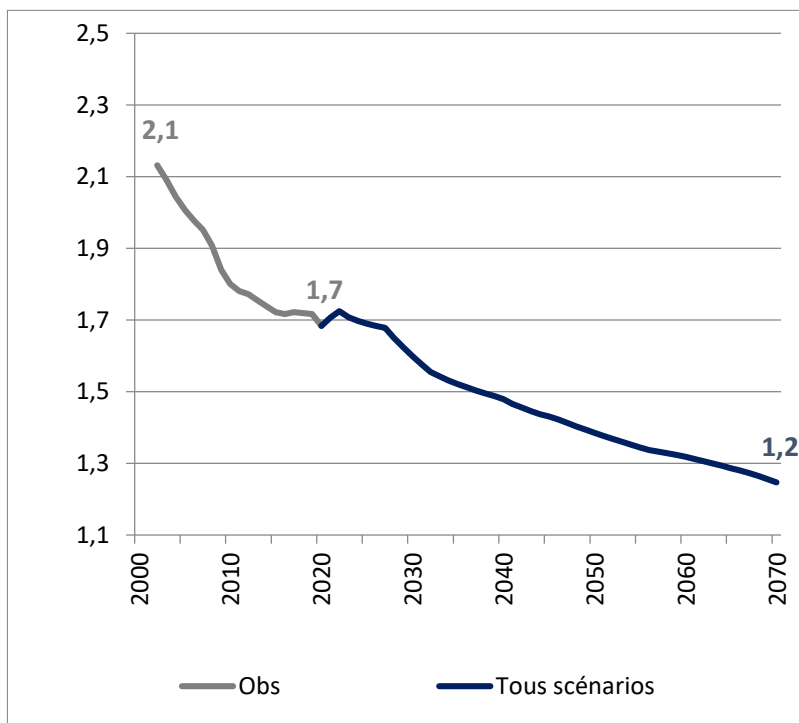
Part des dépenses du système de retraite dans le PIB



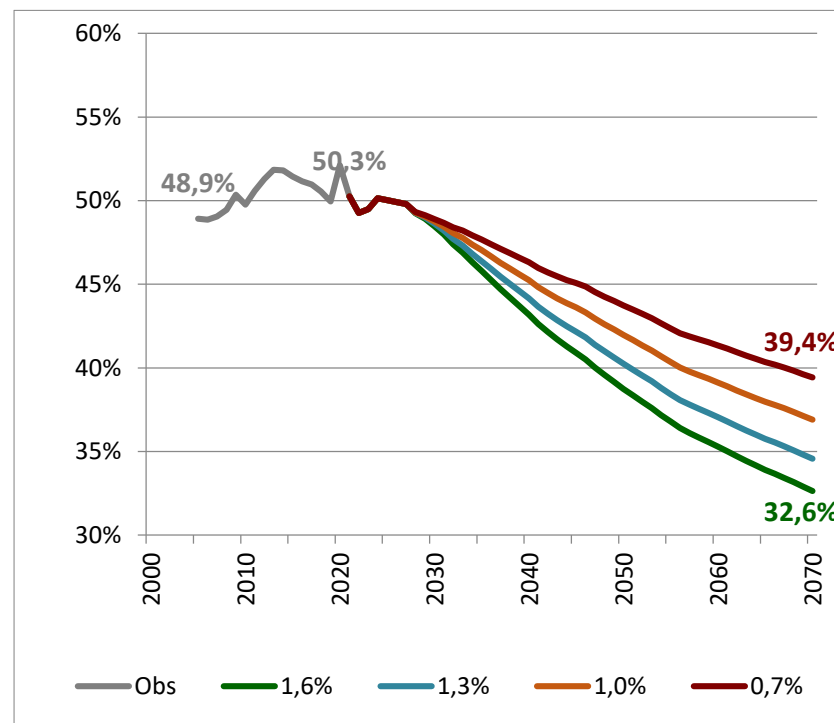
Malgré le vieillissement de la population, une baisse ou quasi-stabilisation des dépenses dans le PIB liée à la diminution relative de la pension

Sources : rapports à la CCSS 2002-2020 ; comptabilité nationale INSEE et projections COR2022.

Ratio cotisants/retraités



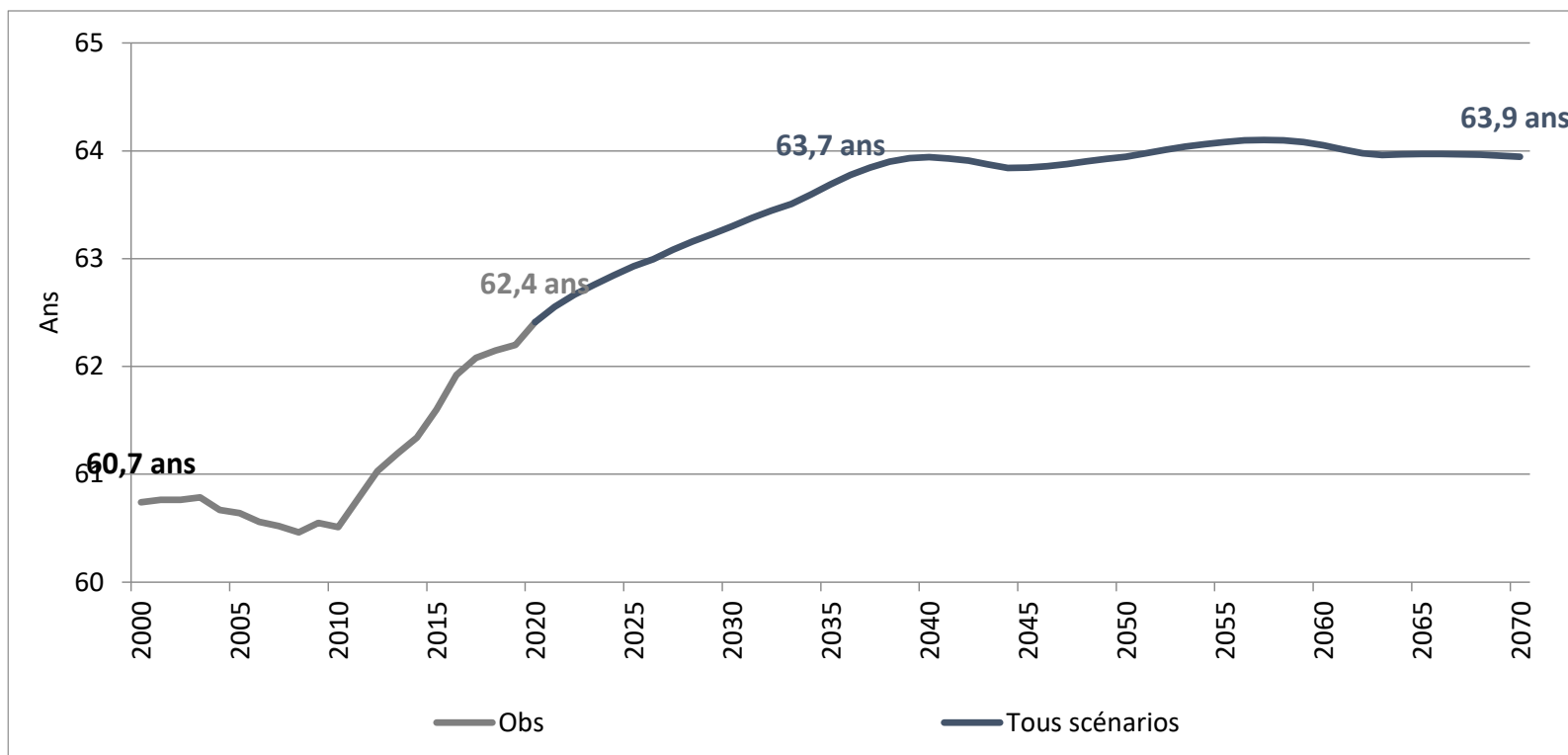
Pension retraités / rémunérations actifs



Pension moyenne brute 2021 : 1 613 €
 RMPT brute moyenne 2021 : 3 210 €

Un âge de départ à la retraite qui augmenterait du fait des réformes passées pour atteindre 64 ans

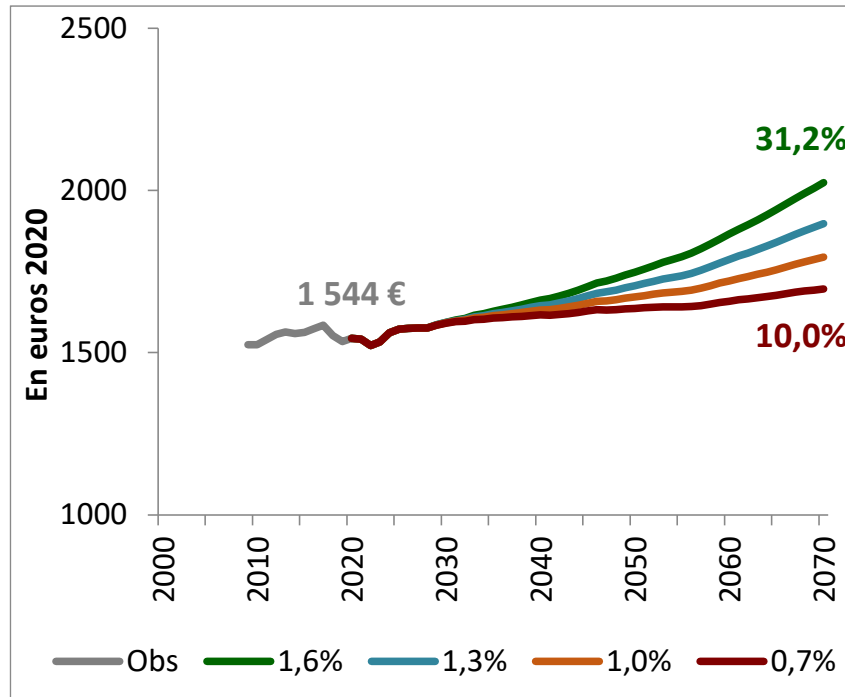
Âge conjoncturel de départ à la retraite



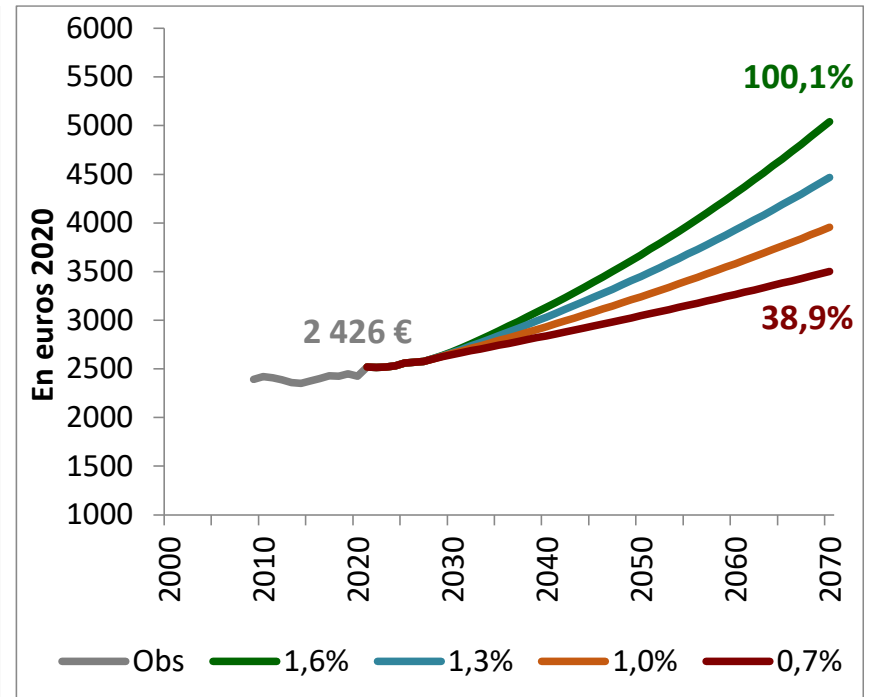
Sources : DREES, modèle Ancêtre et projections COR – septembre 2022.

La pension moyenne croîtrait toujours plus que les prix, mais moins que les revenus d'activité

Pension nette moyenne en euros constants 2020



Revenu net d'activité moyen en euros constants 2020

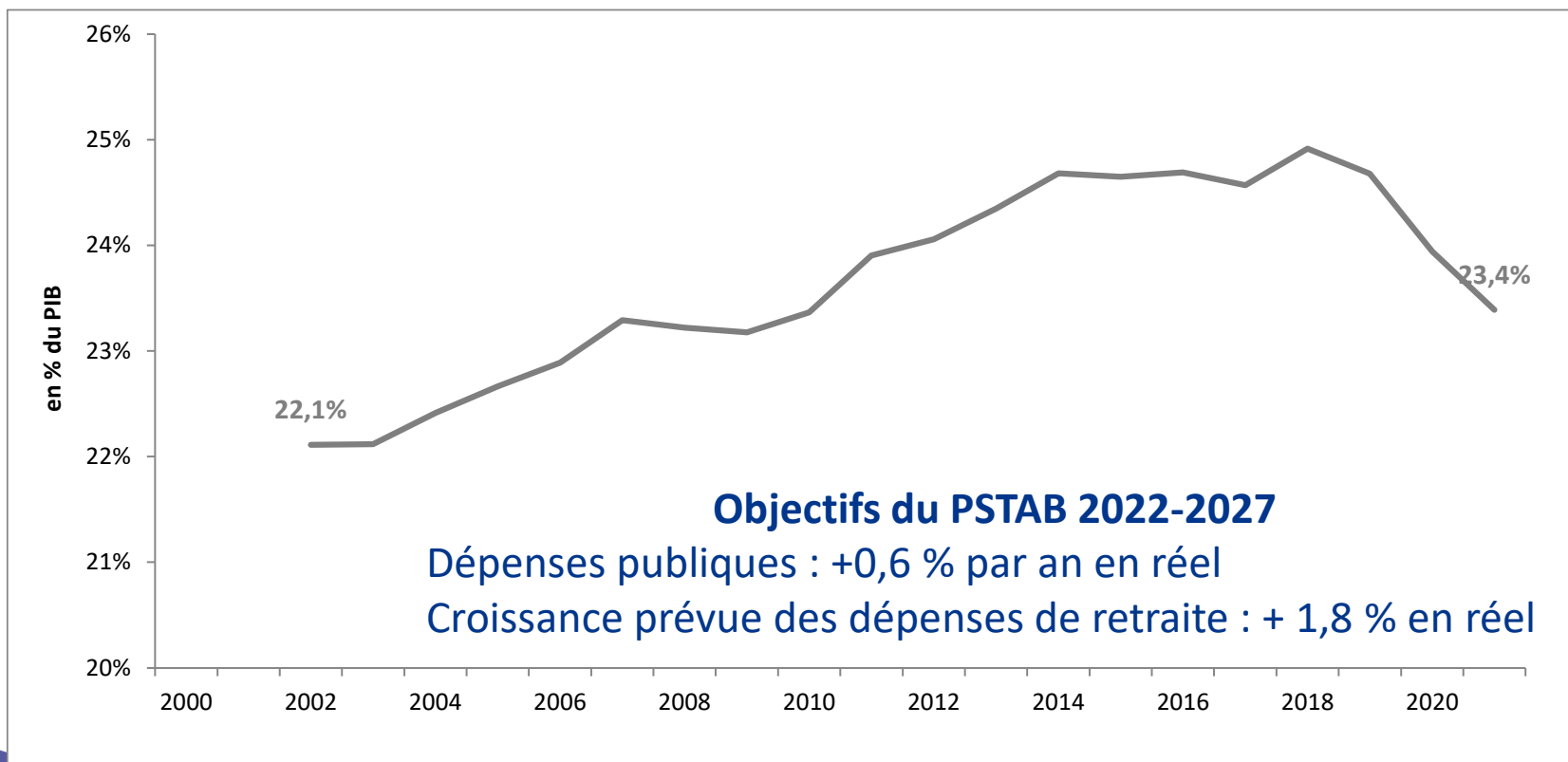


Champ : retraités vivant en France.

Sources : DREES, modèle ANCETRE 2020 ; INSEE, Comptes Nationaux ; projections COR septembre 2022.

L'évolution des dépenses de retraite n'est pas compatible avec les objectifs du programme de stabilité

Dépenses du système de retraite en % des dépenses publiques



Sources : rapports à la CCSS 2002-2020 ; comptabilité nationale INSEE.

3.

Le solde

Les ressources du système de retraite en 2021

Cotisations (salariés et employeurs)	79%
<i>Dont cotisations fictives Etat employeur</i>	<i>12%</i>
Impôts affectés	12%
Transferts (Famille, UNEDIC)	7%
Subventions d'équilibre	2%

Les conditions de l'équilibre

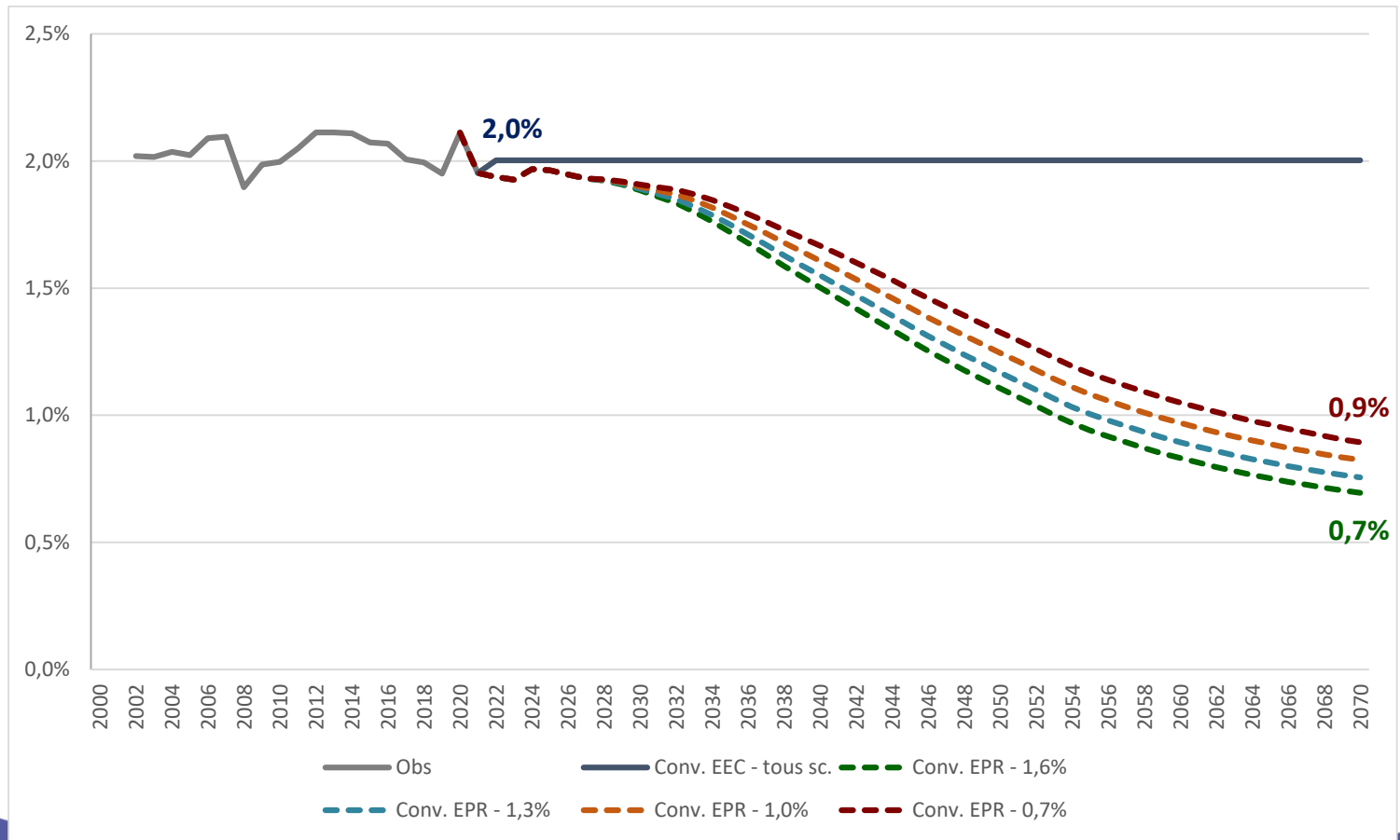
- Equilibre si taux de dépenses (dépenses/PIB) = taux de prélèvement (ressources/PIB).
- Si le taux de prélèvement **est stable**, alors le solde ne dépend **que du taux de dépenses**
- Or, le taux de prélèvement est à la baisse :
 1. Le régime des fonctionnaires d'Etat et autres régimes spéciaux sont à l'équilibre selon la loi : les prélèvements sont ajustés à la dépense. Or, ces dépenses diminuent en % du PIB et en conséquence, le taux de prélèvement diminue
 2. Le taux de cotisation CNRACL (41%) est supérieur à ceux des autres régimes. Or, la part de rémunération CNRACL dans l'ensemble des rémunérations diminue. D'où la baisse du taux de prélèvement par effet structure.
 3. Les contributions Famille, UNEDIC diminuent (moins d'enfant, de chômeurs)

Les conventions

- Deux conventions :
 1. La **convention EPR** (équilibre permanent des régimes) : conformément à la loi, les régimes de la fonction publique et les autres régimes spéciaux sont **systematiquement à l'équilibre**
 2. La **convention EEC** (effort constant de l'Etat) : l'Etat maintient le taux d'effort en % du PIB qu'il connaît actuellement même si les dépenses (fonctionnaires d'Etat, régimes spéciaux) diminuent

Deux conventions pour mesurer la contribution de l'État au système de retraite

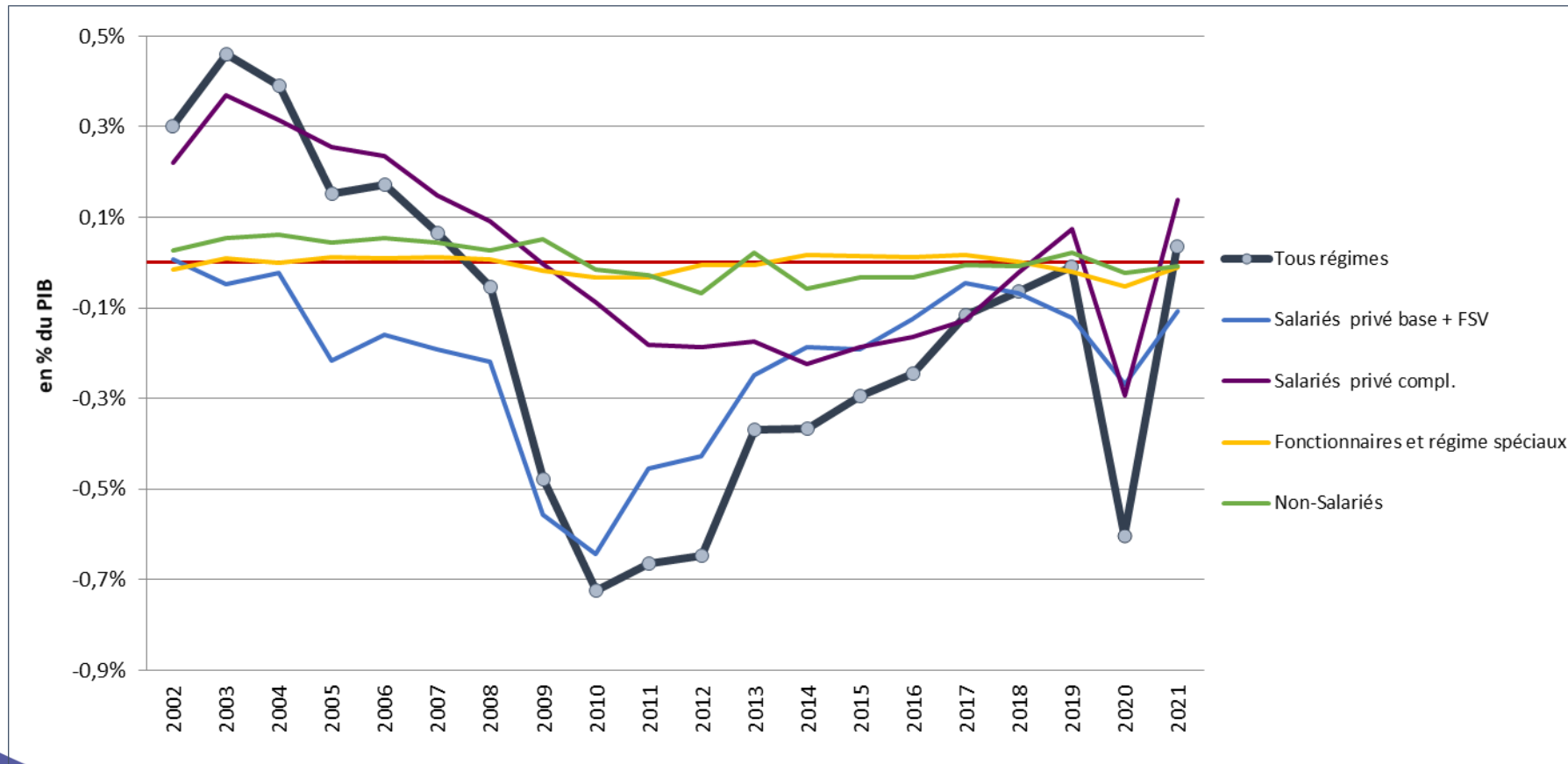
Contribution de l'État selon la convention retenue



Sources : rapports à la CCSS 2002-2021 ; projections COR2022.

Le système de retraite est légèrement excédentaire en 2021

Solde du système de retraite en % du PIB



Dégradation du solde : effet taux de dépenses ou taux de prélèvement ?

En 2021, le système de retraite est à l'équilibre : les dépenses et les ressources représentent 13,8% du PIB

	2027	2032	2040	2070
Convention EPR, sc. 1 % ; <u>tx</u> de chômage 7 %				
Evolution du solde	-0,4	-0,8	-0,9	-1,1
Evolution du taux de dépenses	+0,1	+0,7	+0,5	-0,1
Evolution du taux de prélèvement	-0,3	-0,1	-0,4	-1,1
Convention EPR, sc. 1 % ; <u>tx</u> de chômage 4,5 %				
Evolution du solde	-0,4	-0,5	-0,6	-0,9
Evolution du taux de dépenses	+0,1	+0,3	+0,1	-0,3
Evolution du taux de prélèvement	-0,3	-0,2	-0,5	-1,2

De combien faut-il augmenter ou diminuer l'âge de la retraite pour atteindre l'équilibre chaque année ?

Ajustement de l'âge conjoncturel pour équilibrer structurellement le système de retraite chaque année jusqu'à 2070

Convention	Scénario	2027	2032	2040	2050	2060	2070
EPR	Ref.	63,1 ans	63,4 ans	63,9 ans	63,9 ans	64,1 ans	63,9 ans
	1,6%	+0,4 an	+0,8 an	+0,5 an	+0,3 an	0 an	-0,4 an
	1,3%	+0,4 an	+0,8 an	+0,8 an	+0,9 an	+0,7 an	+0,5 an
	1,0%	+0,4 an	+0,9 an	+1,1 an	+1,4 an	+1,5 an	+1,5 an
	0,7%	+0,4 an	+1,0 an	+1,4 an	+2,0 ans	+2,4 ans	+2,6 ans
EEC	Ref.	63,1 ans	63,4 ans	63,9 ans	63,9 ans	64,1 ans	63,9 ans
	1,6%	+0,4 an	+0,6 an	-0,2 an	-0,9 an	-1,9 an	-2,4 ans
	1,3%	+0,4 an	+0,7 an	+0,2 an	-0,3 an	-1,0 an	-1,3 an
	1,0%	+0,4 an	+0,7 an	+0,6 an	+0,4 an	0 an	-0,2 an
	0,7%	+0,4 an	+0,8 an	+0,9 an	+1,1 an	+1,0 an	+1,0 an

Source : projections COR – septembre 2022.

De combien faut-il augmenter ou diminuer le taux de prélèvement pour atteindre l'équilibre chaque année ?

Taux moyen de prélèvement à l'horizon de 25 ans en pourcentage
Taux moyen de prélèvement initial (2021) : 31,2%

En % des revenus d'activité	0,7%	1,0%	1,3%	1,6%
Convention EPR				
Taux moyen "spontané" de prélèvement	30,3%	30,2%	30,1%	30,0%
Augmentation nécessaire par rapport au taux "spontané"	1,7%	1,4%	1,1%	0,9%
Augmentation ou diminution nécessaire par rapport au taux initial	0,9%	0,4%	0,0%	-0,4%
Convention EEC				
Taux moyen de prélèvement	30,8%	30,8%	30,7%	30,6%
Augmentation nécessaire par rapport au taux "spontané"	1,2%	0,9%	0,5%	0,2%
Augmentation ou diminution nécessaire par rapport au taux initial	0,9%	0,4%	0,0%	-0,4%

Source : projections COR – septembre 2022

De combien faut-il augmenter ou diminuer la pension relative pour atteindre l'équilibre chaque année ?

Pension relative à l'horizon de 25 ans en pourcentage
Pension relative initiale (2021) : 50,3 %

En % du revenu moyen d'activité	0,7%	1,0%	1,3%	1,6%
Convention EPR				
Pension relative "spontanée"	47,7%	47,1%	46,5%	46,0%
Diminution nécessaire par rapport à la pension relative "spontanée"	-5,4%	-4,6%	-3,7%	-2,9%
Diminution nécessaire par rapport à la pension relative initiale	-8,0%	-7,7%	-7,5%	-7,2%
Convention EEC				
Pension relative "spontanée"	47,7%	47,1%	46,5%	46,0%
Diminution nécessaire par rapport à la pension relative "spontanée"	-3,9%	-2,8%	-1,7%	-0,6%
Diminution nécessaire par rapport à la pension relative initiale	-6,4%	-5,9%	-5,4%	-4,9%

Source : projections COR – septembre 2022

Les ajustements calculés sont mécaniques

Ils ne prennent pas en compte :

- Les effets conjugués des mesures et leur diffusion dans le temps (par ex, un recul de l'âge entraîne une hausse des pensions à la liquidation)
- Les effets reports sur les autres dépenses sociales
- Les réactions éventuelles des régimes excédentaires
- Les effets de bouclage macroéconomique (effets controversés)
- Les effets sur le bien-être

La situation patrimoniale nette du système de retraite représente 6,5 % du PIB fin 2021

Fin 2021	En milliards d'euros	En % du PIB
Réserves des régimes en répartition (valeur de marché)	180,4	7,2%
FRR (actif en valeur de marché)	26,0	1,0%
Dette retraite à la CADES (situation nette)	-43,2	-1,7%
Situation patrimoniale nette du système de retraite	163,2	6,5%

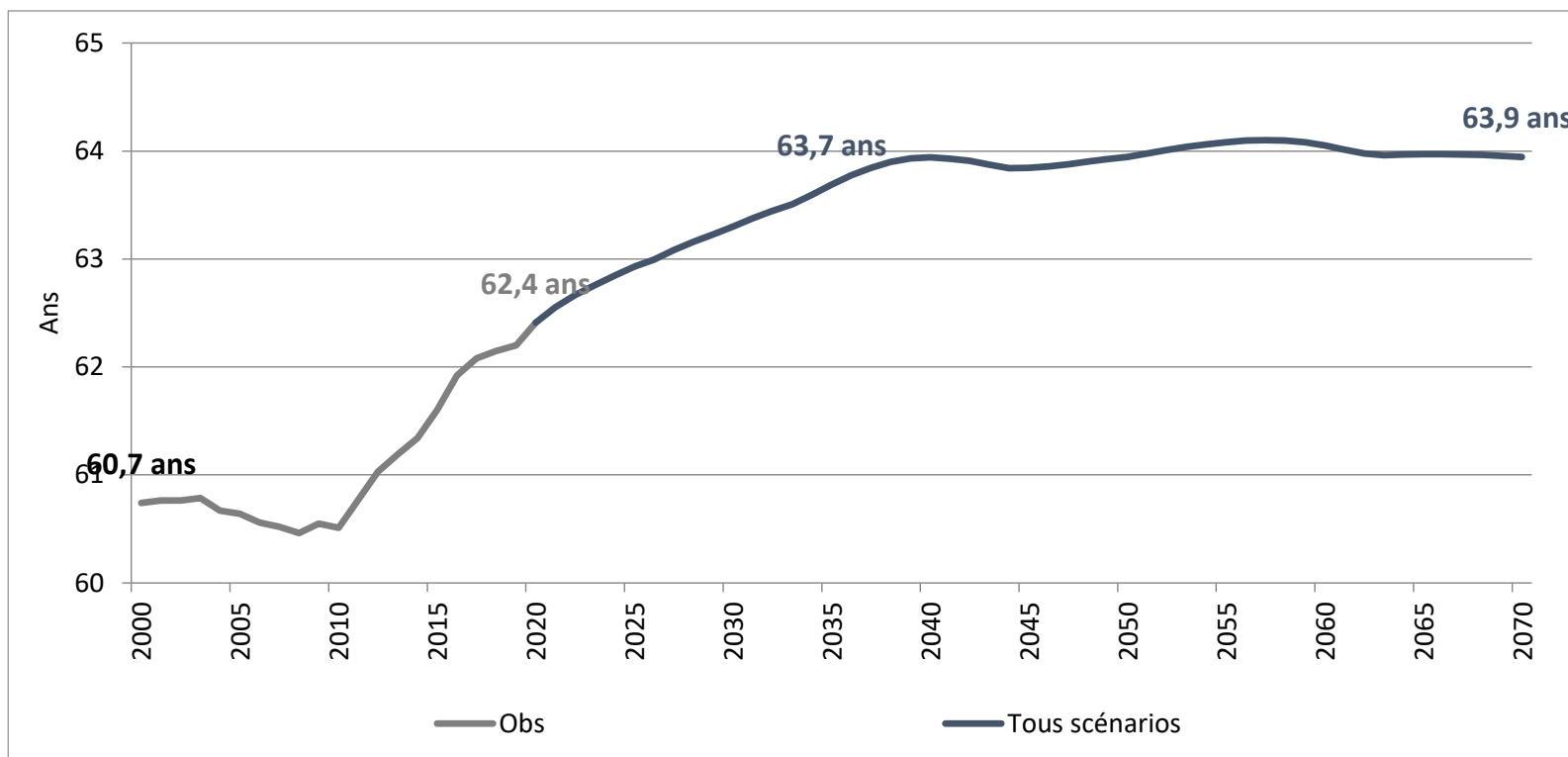
Source : données des régimes.

4.

Les âges et conditions de départ

Un âge de départ à la retraite qui augmenterait du fait des réformes passées pour atteindre 64 ans

Âge conjoncturel de départ à la retraite

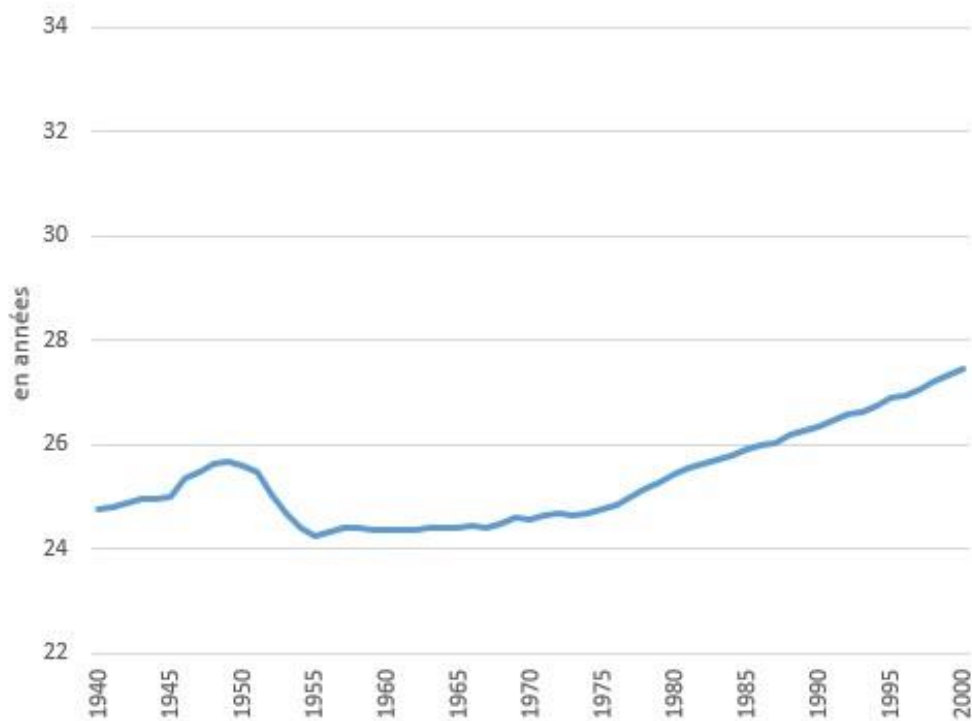


Sources : DREES, modèle Ancêtre et projections COR – septembre 2022.

La durée de retraite diminuerait à partir de la génération 1950, remonterait d'abord lentement des générations 1955 à 1975 puis plus fortement pour les générations suivantes

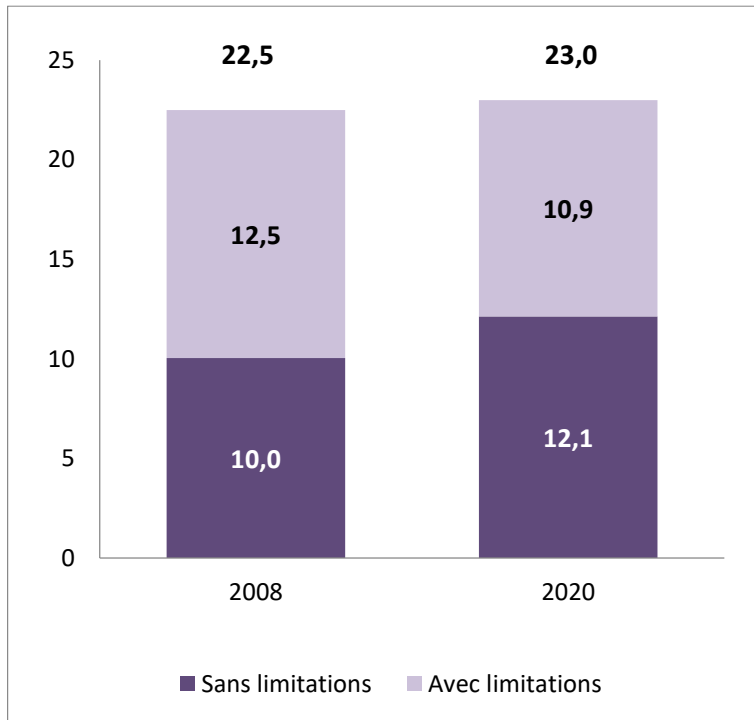
Sources : DREES, à partir de l'EIR 2016, INSEE, projections de population 2021-2070 et projections COR, septembre 2022.

Durée moyenne de versement de la pension en année

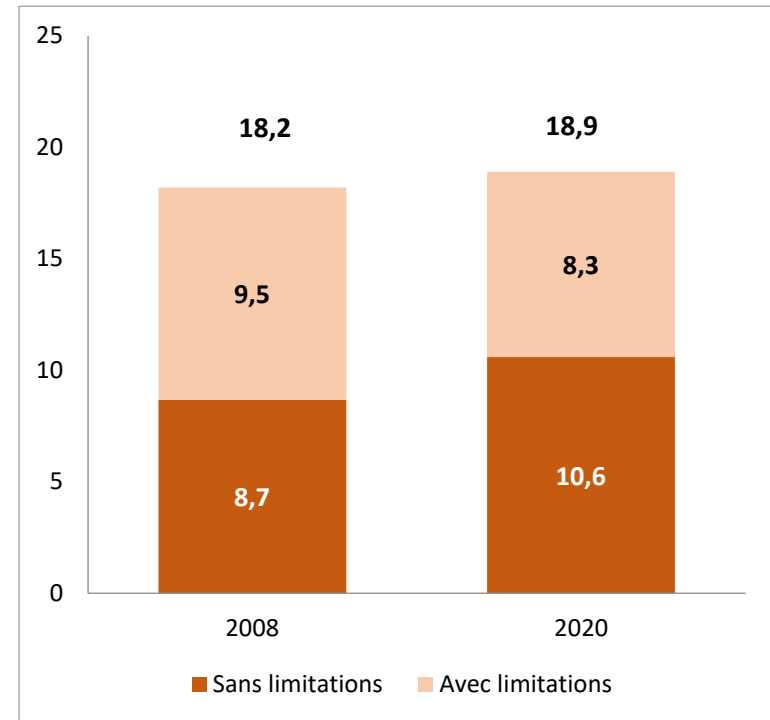


Les années de vie gagnées à la retraite sont des années de vie en bonne santé

Femmes



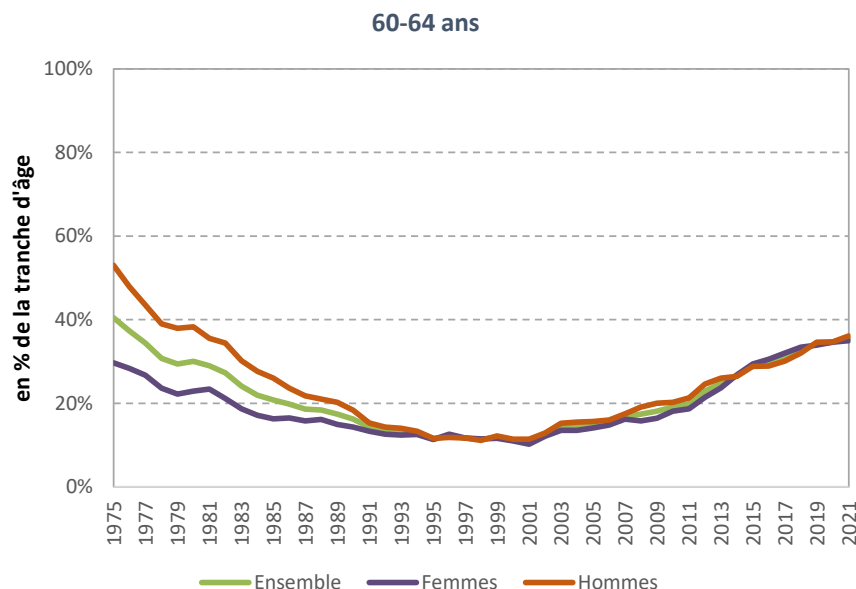
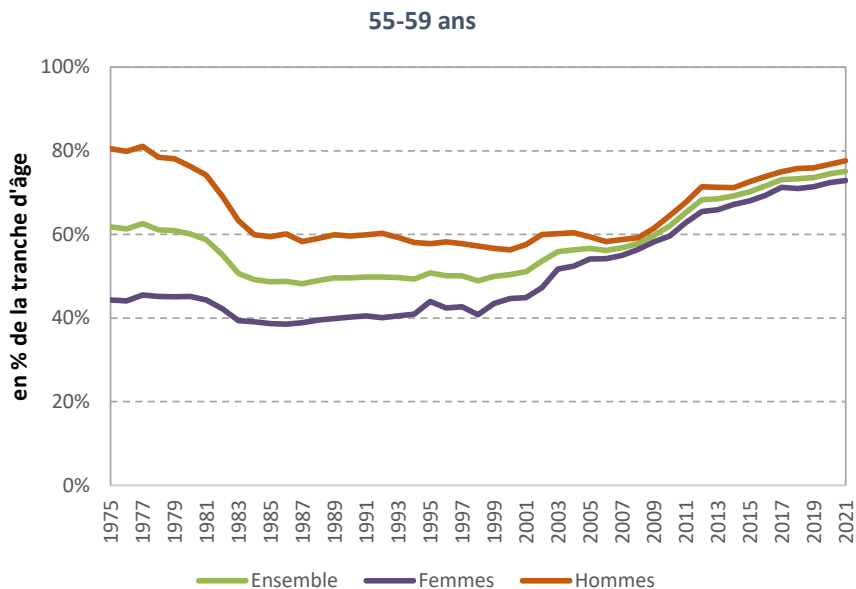
Hommes



Source : calculs DREES à partir des données de l'enquête SILC réalisée par l'INSEE pour la mesure des incapacités.

Des taux d'emploi en progression du fait du recul progressif de l'âge de départ à la retraite

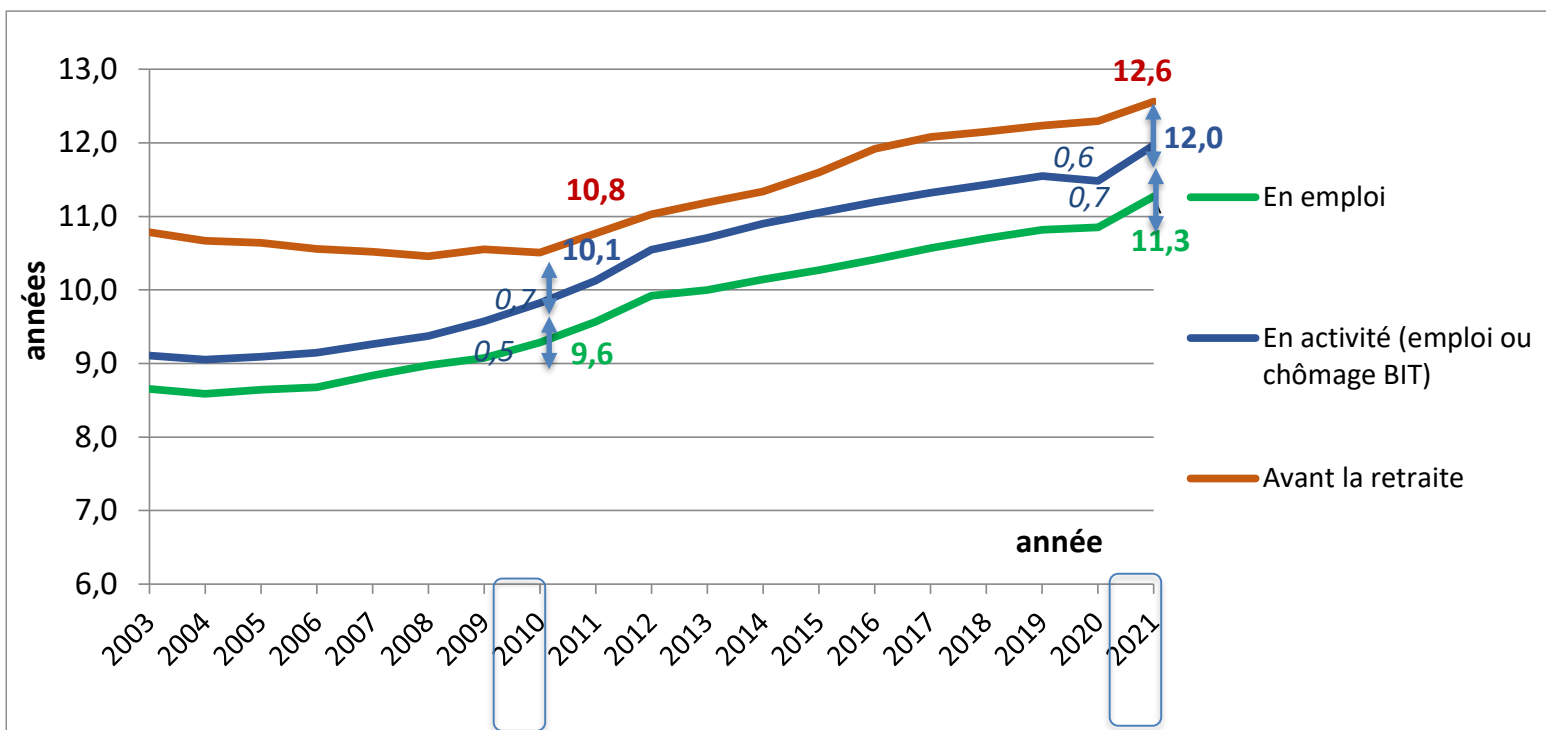
Taux d'emploi des 55-64 ans



Source : INSEE, enquêtes Emploi

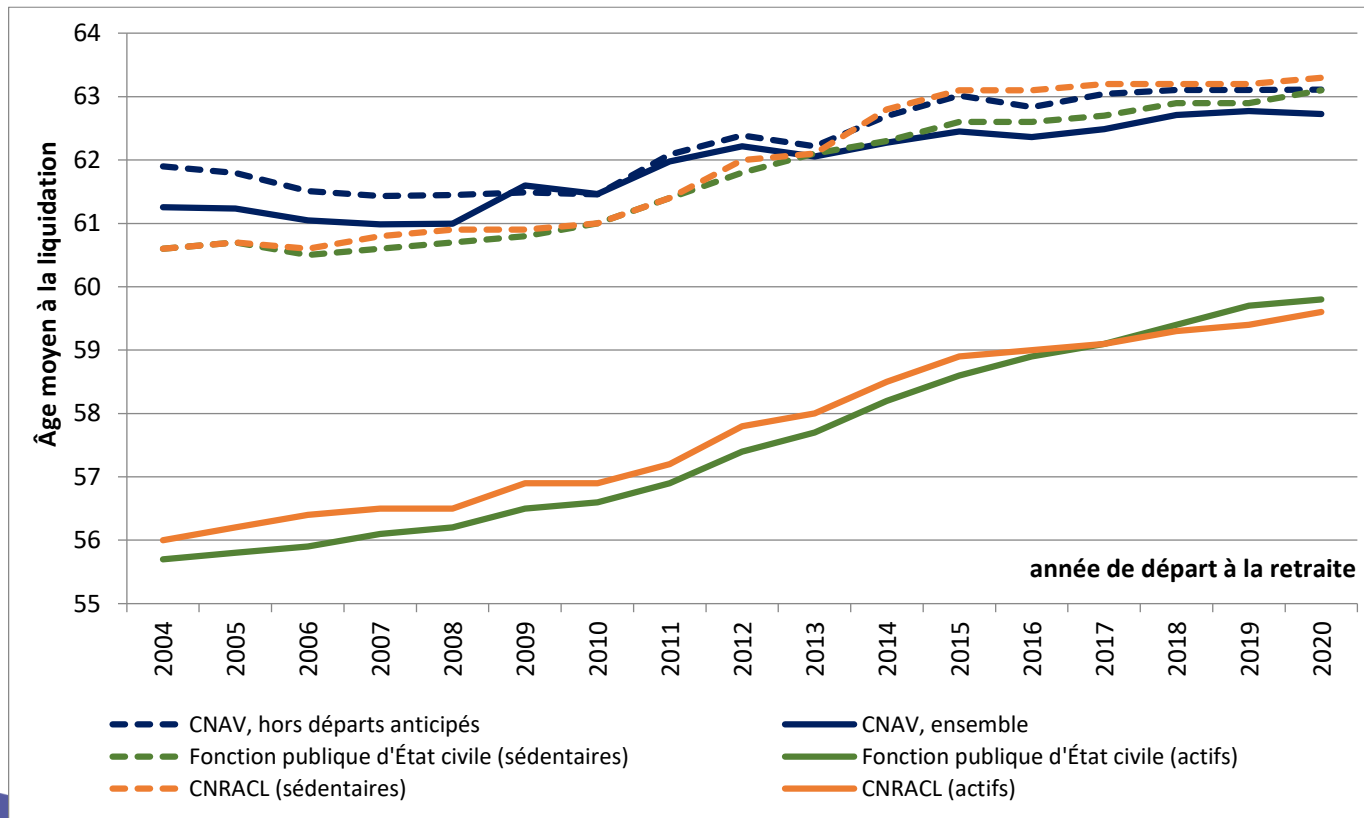
Depuis 2010, des évolutions très voisines de l'âge de départ, de l'âge de cessation d'activité et de l'âge de sortie de l'emploi

Durées moyennes en activité, en emploi et avant la retraite entre 50 et 69 ans



Des différences d'âge de départ qui s'amenuisent entre populations comparables mais restent plus importantes entre actifs et sédentaires

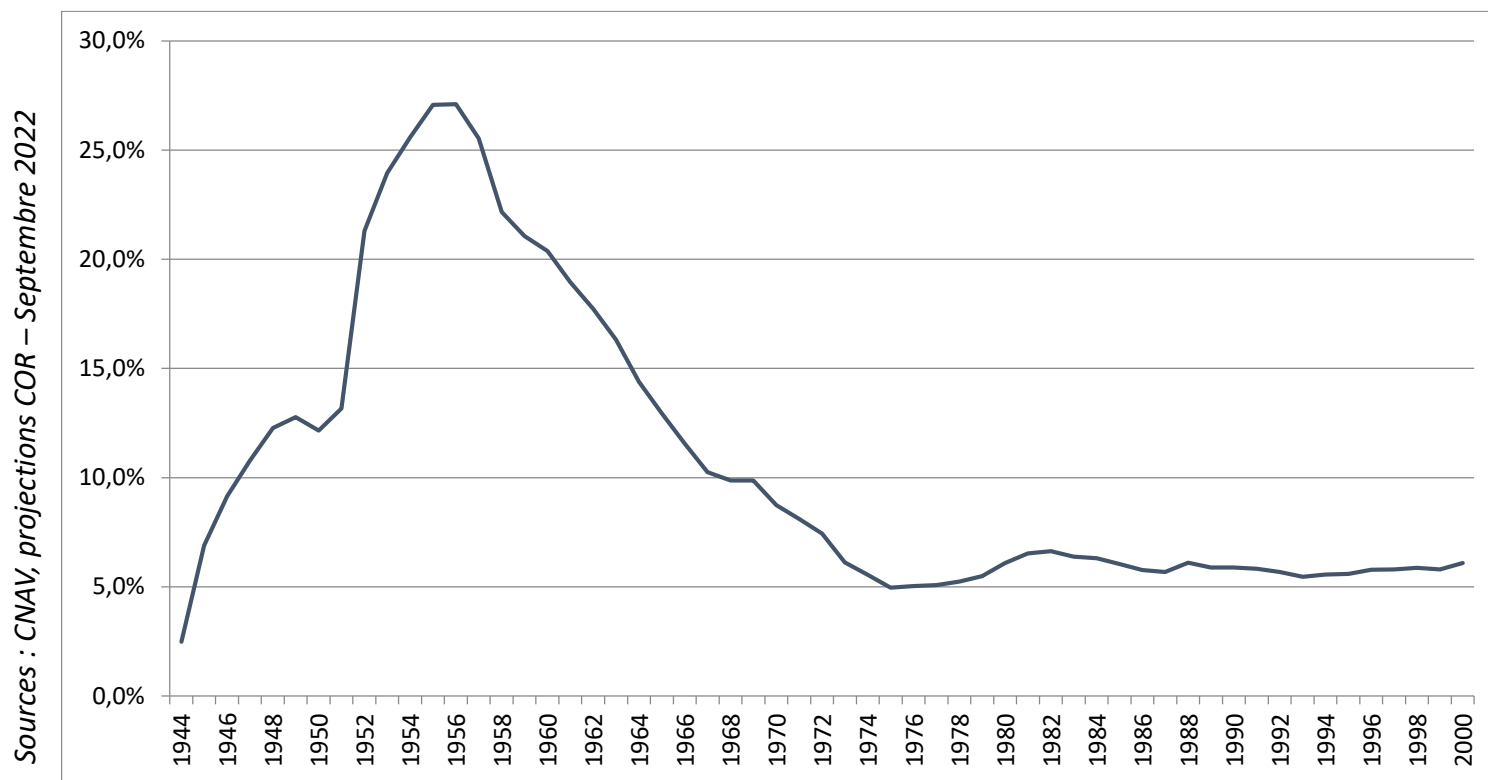
Âges moyens à la liquidation des nouveaux retraités de 2004 à 2020 dans les principaux régimes



Sources : REPSS retraites ; rapport sur les pensions de retraite de la fonction publique annexé au projet de loi de finance pour 2021.

De moins en moins de départs avant l'âge d'ouverture des droits en projection

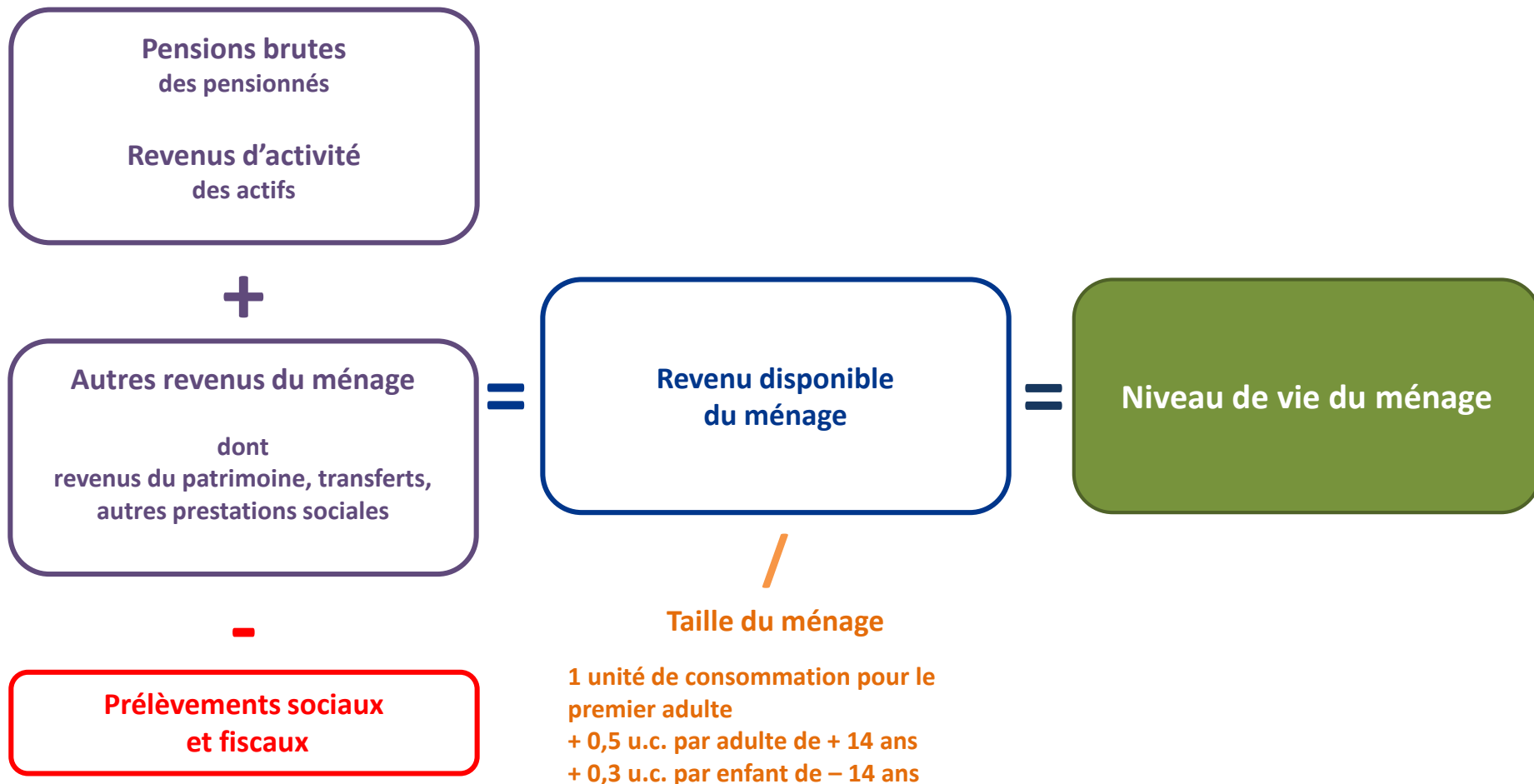
Départs avant l'âge d'ouverture des droits à la CNAV, par génération



5.

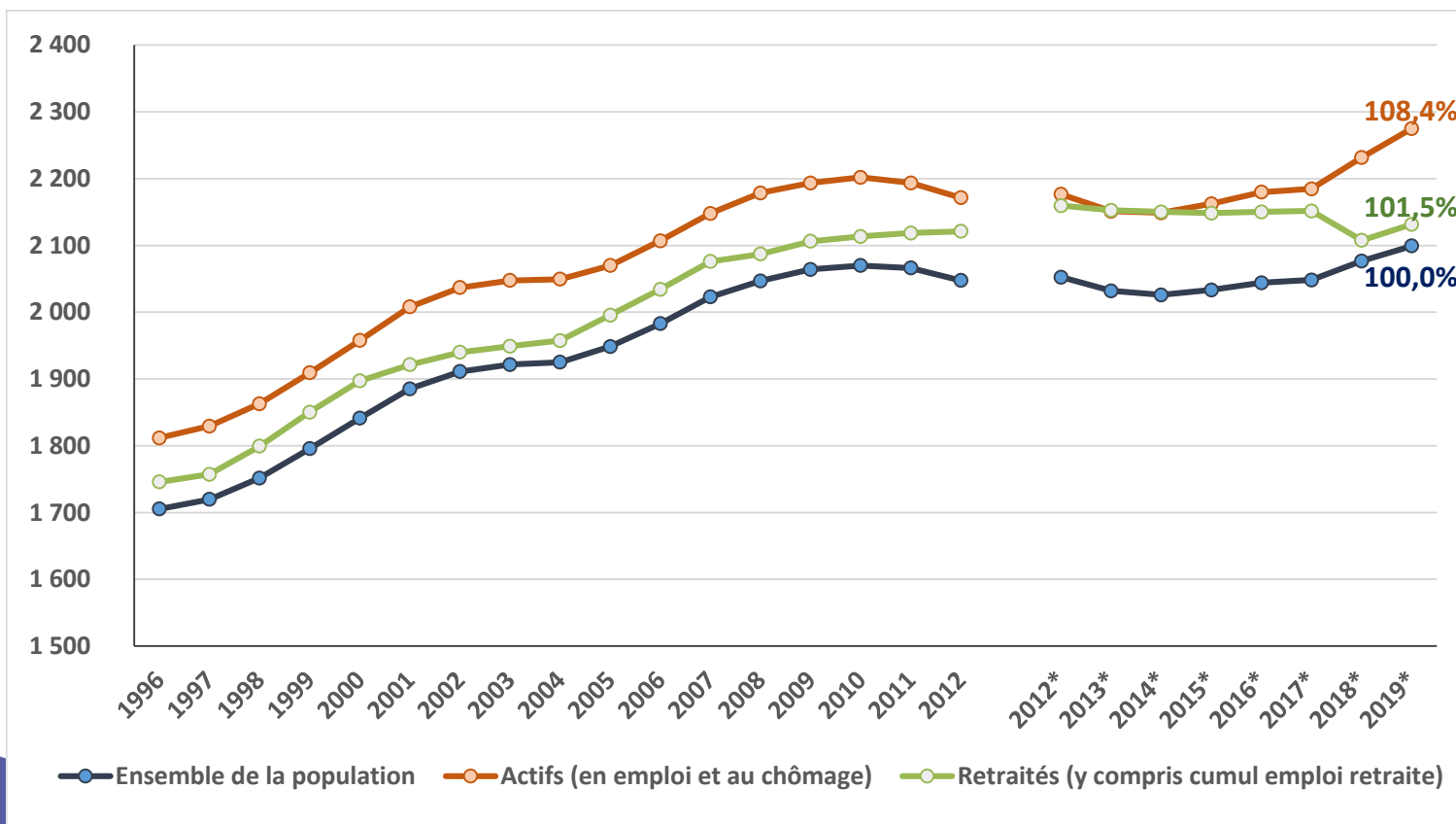
Le niveau de vie des retraités

Des revenus perçus au niveau de vie du ménage



Le niveau de vie des retraités stagne depuis 2012 mais il reste légèrement supérieur à celui de l'ensemble de la population

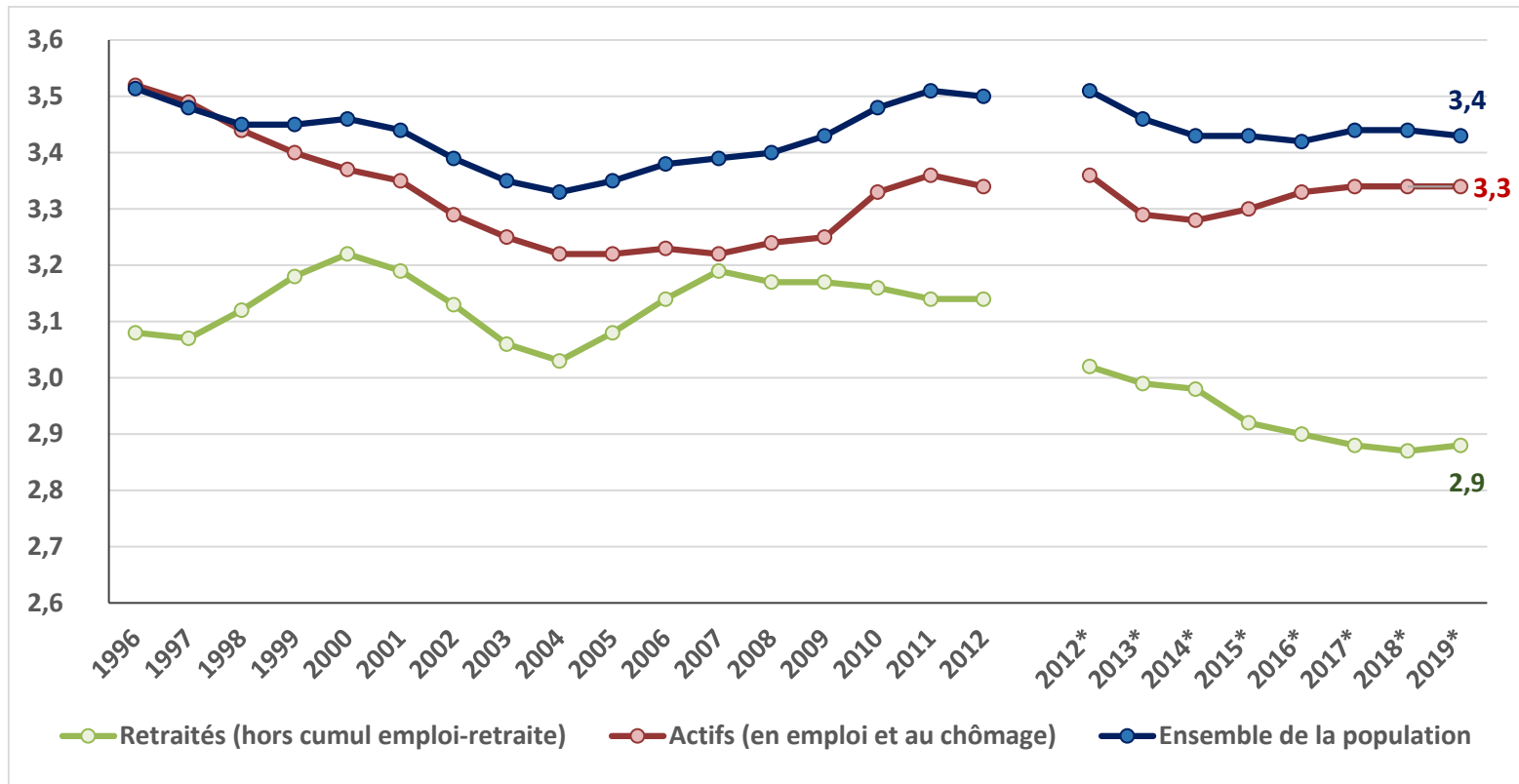
Niveau de vie moyen des retraités comparé à celui des actifs et de l'ensemble de la population
(hors loyers imputés et avant transferts inter générationnels)



Sources : INSEE-DGFIP-CNAF-CNAV-CCMSA, enquêtes Revenus fiscaux et sociaux de 2005 à 2019.

Des inégalités de niveau de vie entre retraités qui se réduisent depuis 15 ans

Évolution 1996-2019 du rapport interdécile de niveau de vie



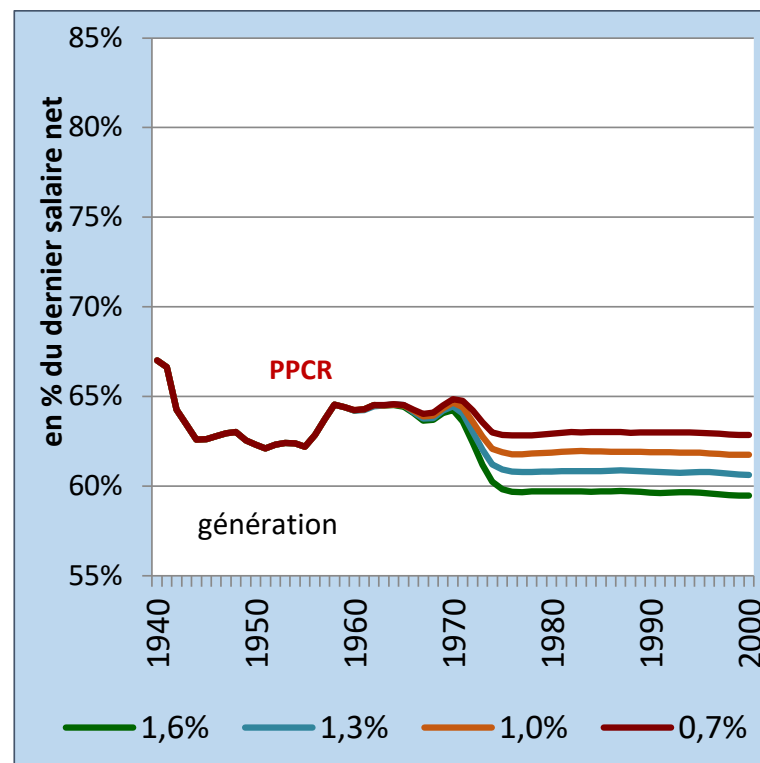
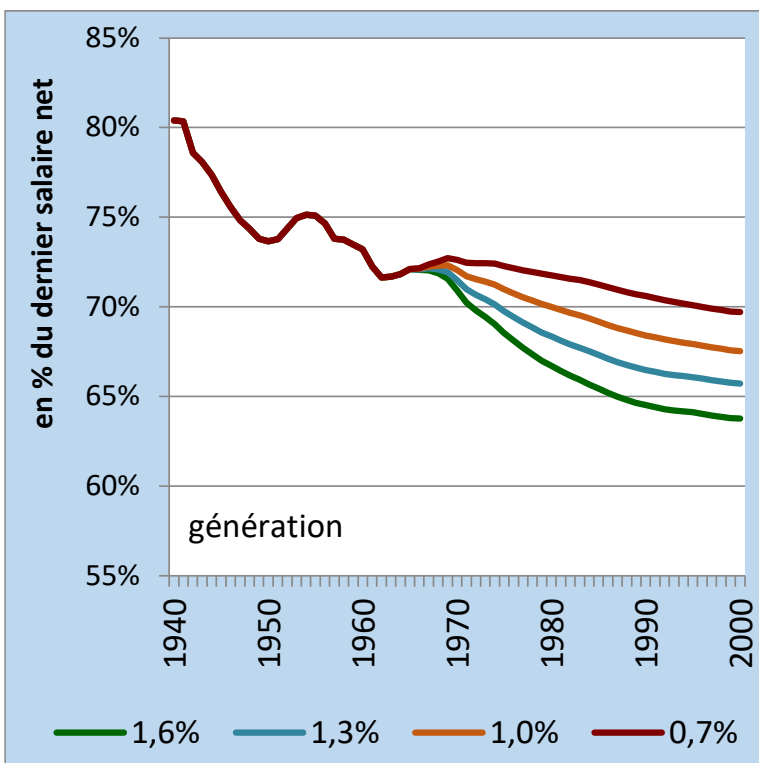
Sources : INSEE-DGFIP-CNAF-CNAV-CCMSA, enquêtes Revenus fiscaux et sociaux de 2005 à 2019.

Des taux de remplacement en baisse par génération

Taux de remplacement net (départ à la retraite au taux plein)

Non-cadre du secteur privé
(hors coef. de solidarité AGIRC-ARRCO)

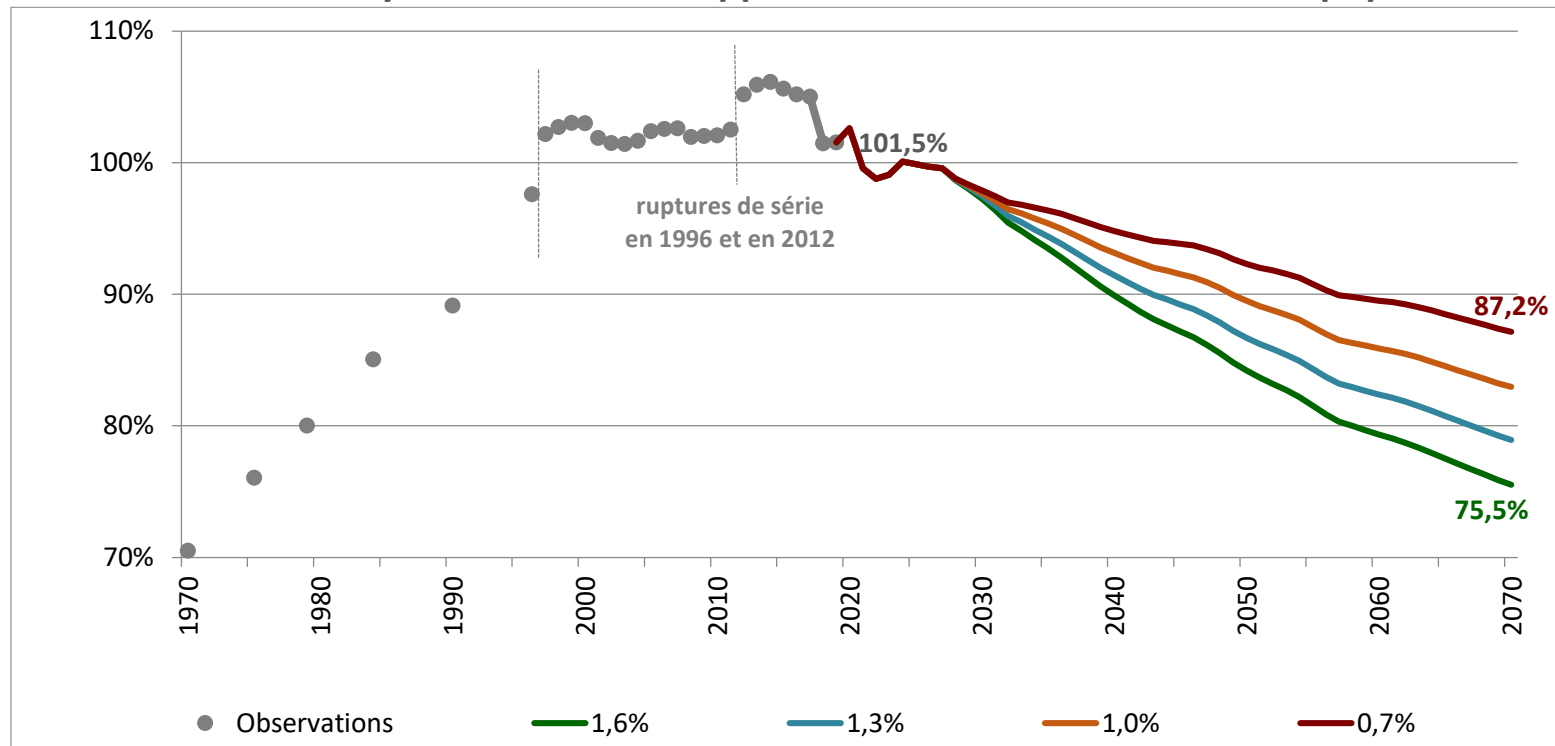
Fonctionnaire de catégorie B
(part des primes en augmentation)



Source : DREES, modèle CALIPER.

Le niveau de vie relatif de retraités retrouverait dans le futur son niveau des années 1980 ; il dépendrait du scénario économique

Niveau de vie moyen des retraités rapporté à celui de l'ensemble de la population

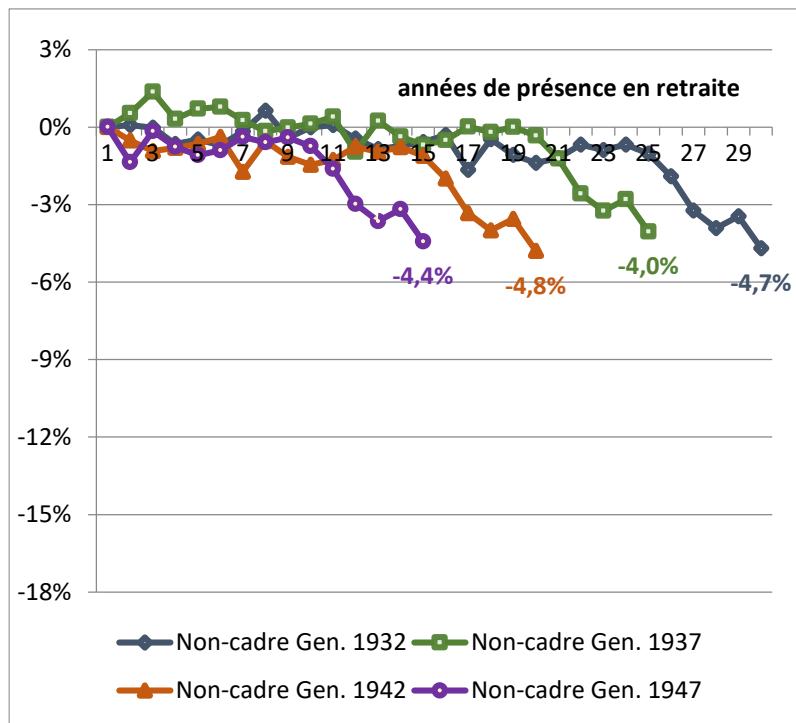


Sources : INSEE-DGI, enquêtes Revenus fiscaux 1970 à 1996 ; INSEE-DGI, enquêtes Revenus fiscaux rétrospectives de 1996 à 2004 ; INSEE-DGFIP-CNAF-CNAV-CCMSA, enquêtes Revenus fiscaux et sociaux de 2005 à 2019 ; projections COR – juin 2021 ; INSEE, modèle DESTINIE.

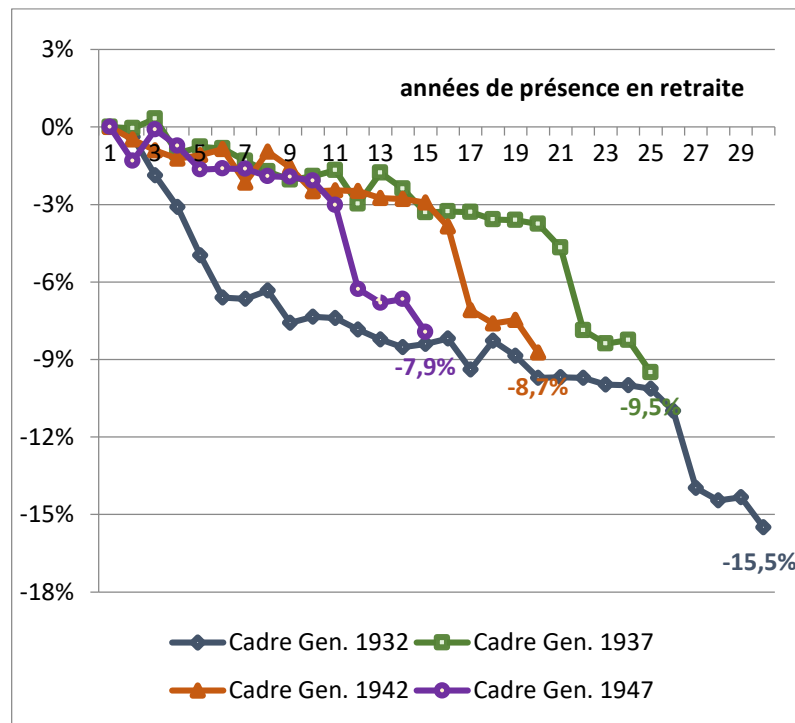
Une diminution du pouvoir d'achat des pensions nettes pendant la retraite du fait des sous-indexations et de la hausse de la CSG

Évolutions du pouvoir d'achat au cours de la retraite

Non-cadre



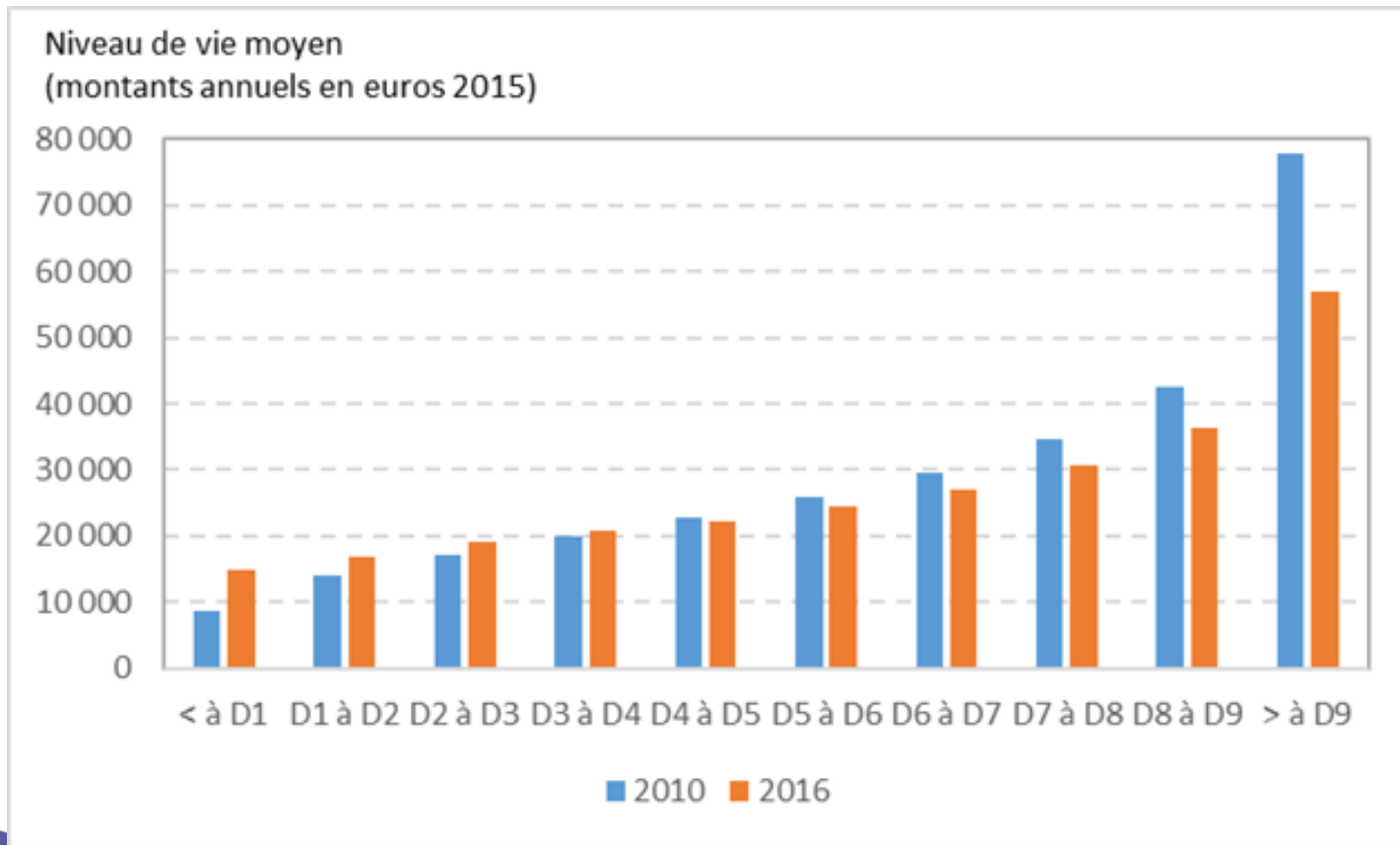
Cadre



Source : calculs SG-COR à partir de la législation.

Une évolution du niveau de vie contrastée au moment du passage à la retraite

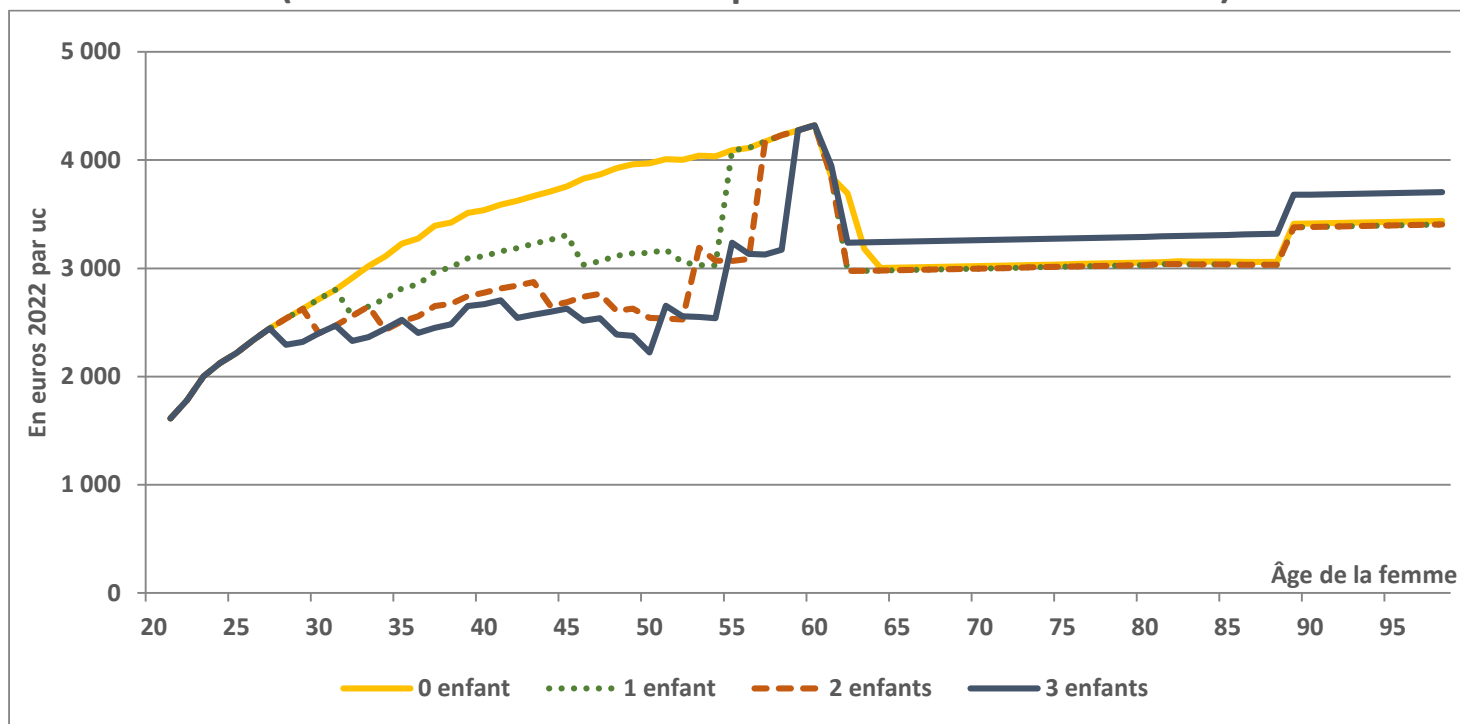
Niveau de vie moyen en 2010 et en 2016 des personnes parties à la retraite en 2013



Source : Insee-DGFIP-Cnaf-CCMSA, échantillon démographique permanent 2017.

Un niveau de vie supérieur à celui de la vie active avec des enfants (similaire sans)

Profil du niveau de vie sur cycle de vie, simulé pour une famille type, couple de non-cadres avec 0 à 3 enfants (en euros constants 2020 par unité de consommation)



Source : calculs SG-COR

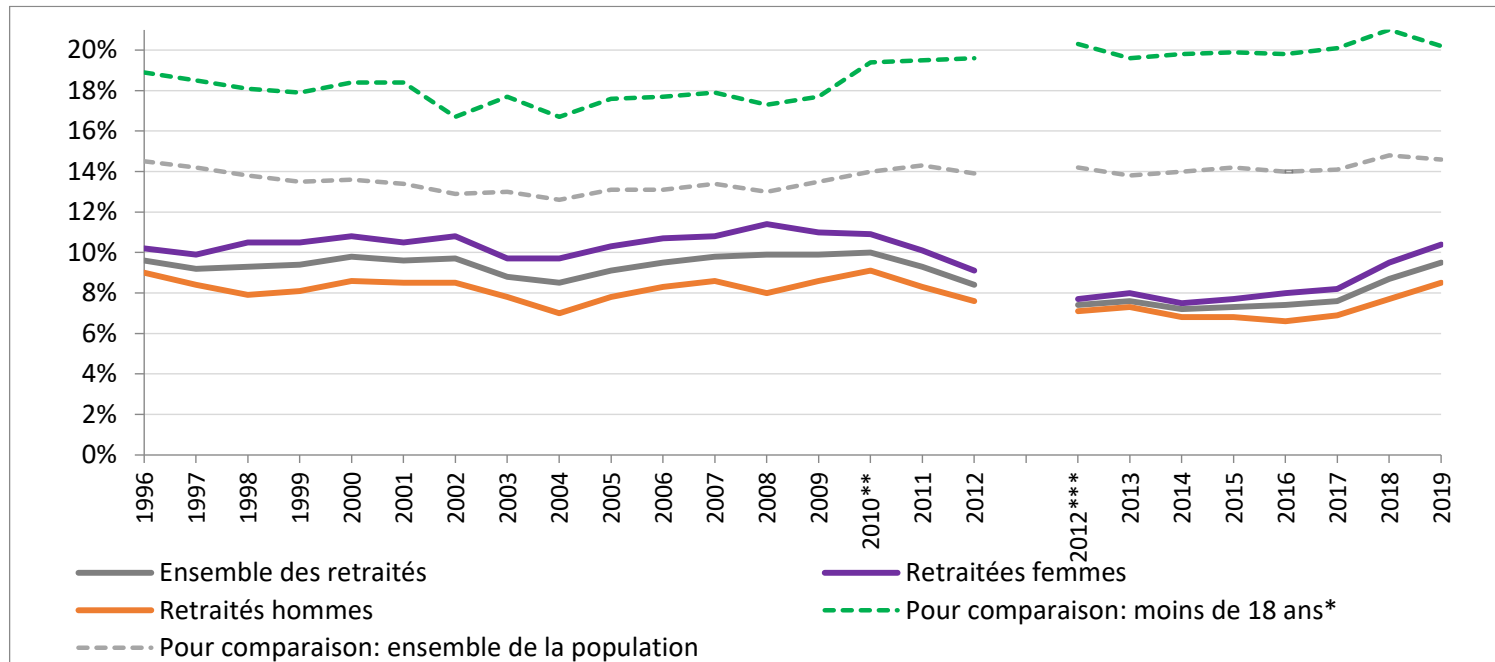
Nombre d'enfants	0 enfant	1 enfant	2 enfants	3 enfants
Rapport entre le niveau de vie durant la retraite et durant la vie active				
... durant toute la carrière	97%	107%	118%	137%

6.

Les retraités les plus modestes

Le taux de pauvreté des retraités augmente légèrement ces dernières années mais reste plus faible que celui de l'ensemble de la population, et notamment des moins de 18 ans

Taux de pauvreté des retraités

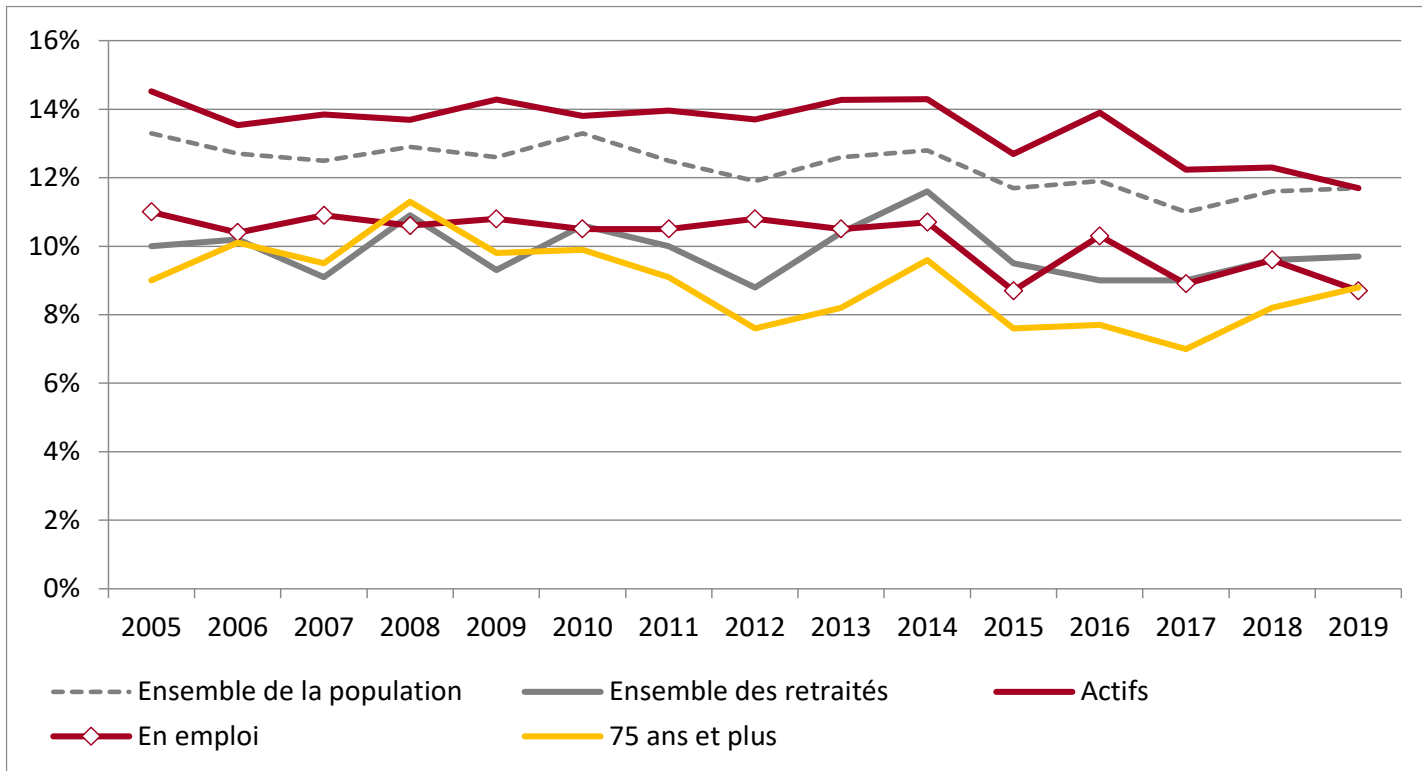


Sources : INSEE-DGI, enquêtes Revenus fiscaux rétrospectives de 1996 à 2004 ; INSEE-DGFIP-CNAF-CNAV-CCMSA, enquêtes Revenus fiscaux et sociaux de 2005 à 2019.

L'intensité de la pauvreté des retraités est moins élevée que celle de l'ensemble de la population.

Taux de pauvreté en conditions de vie

- **8 privations parmi une liste de 27 privations possibles** regroupées en quatre dimensions : l'insuffisance de ressources, les retards de paiement, les restrictions de consommation et les difficultés de logement.
- La pauvreté en conditions de vie est moindre pour les retraités que pour les actifs
- Elle diminue plus pour les actifs que pour les retraités.



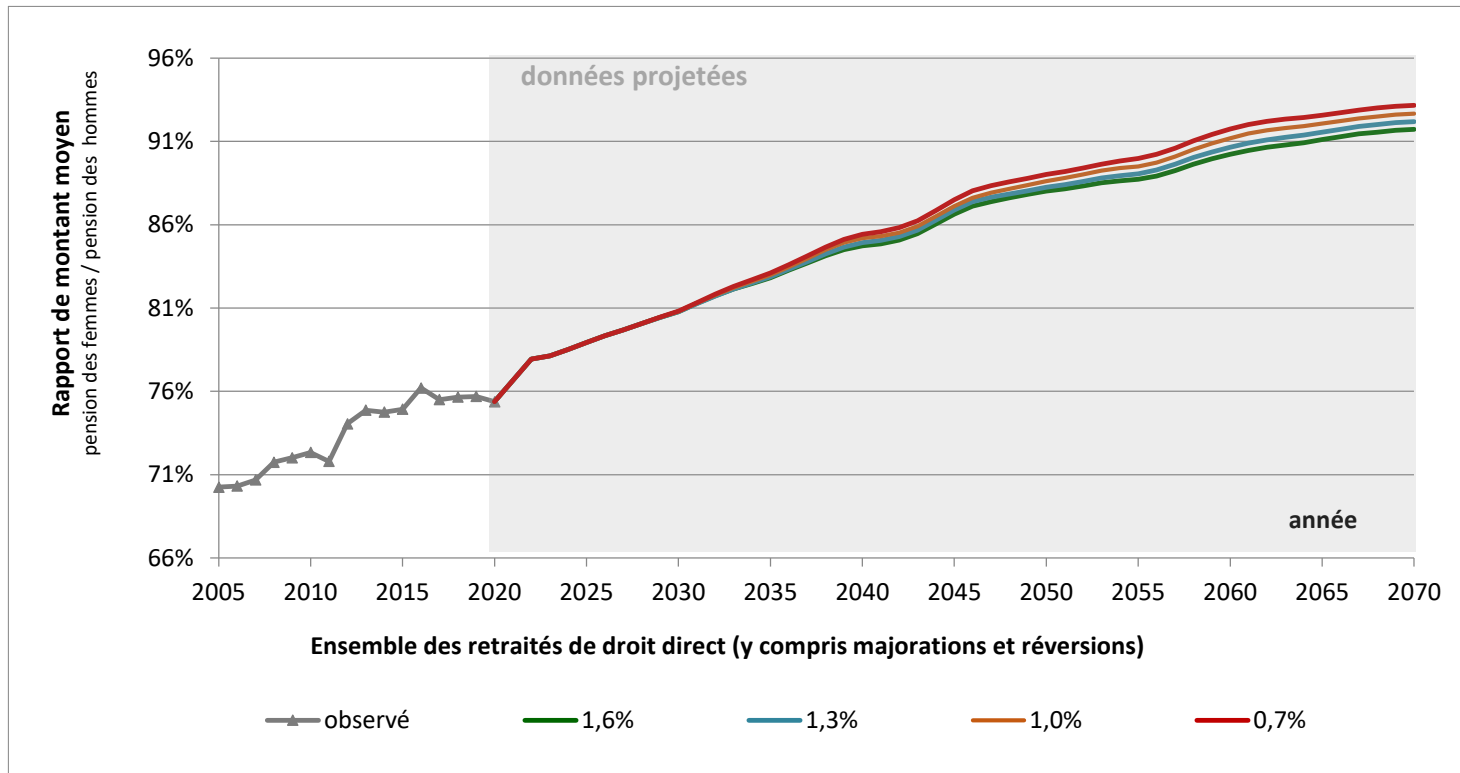
Source : Insee, SRCV-Silc 2004 à 2019.

7.

L'équité hommes-femmes

L'écart de montant moyen de pension entre les femmes et les hommes se réduirait progressivement, de 25 points actuellement à environ 10 points à l'horizon de 2070

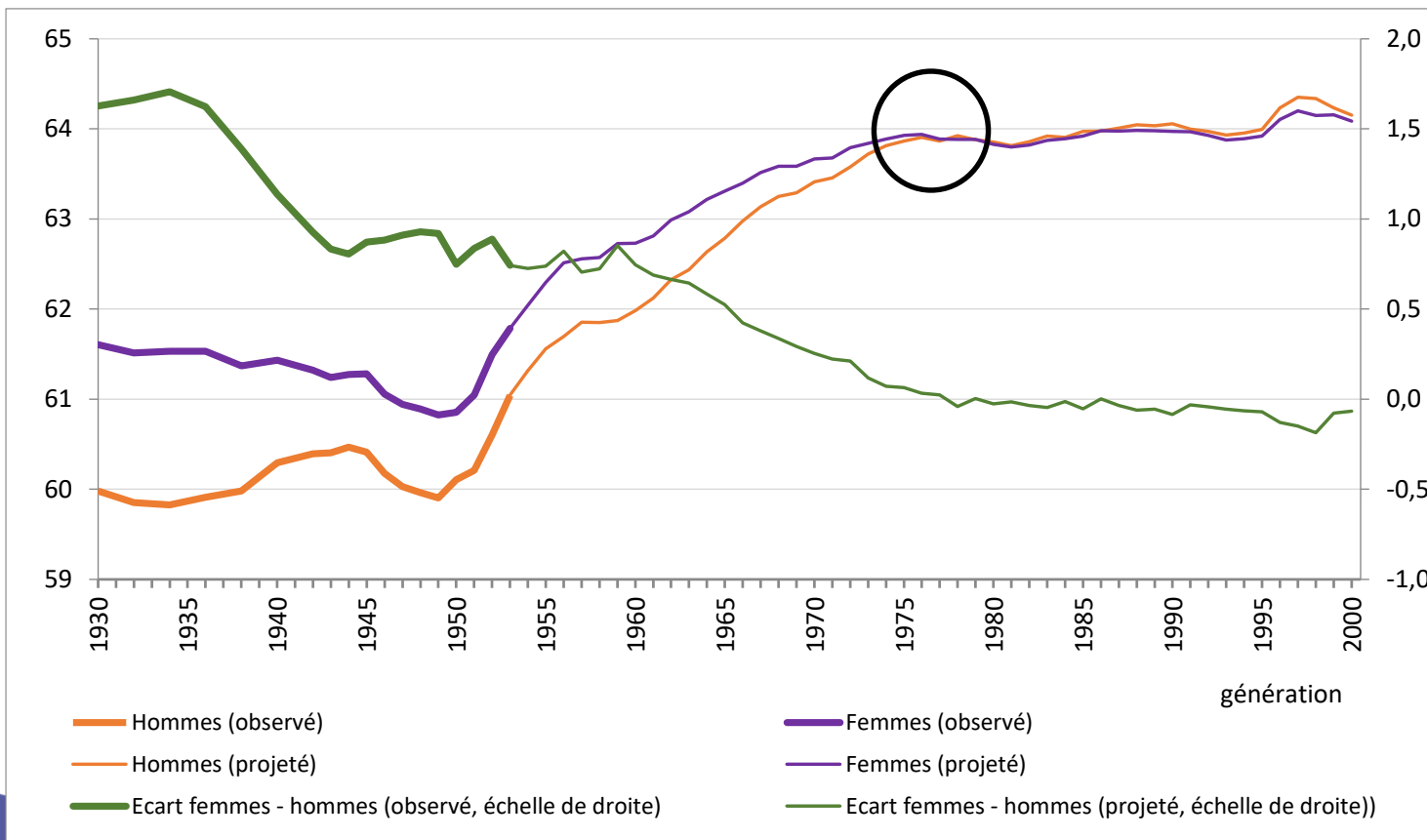
Montant brut moyen des pensions des femmes rapporté à celui des hommes



Sources : pour les années 2005 à 2019, DREES, modèle ANCETRE, projections COR septembre 2022.

Les femmes partent à la retraite plus tard que les hommes actuellement, mais ce ne serait plus le cas des générations nées au milieu des années 1970

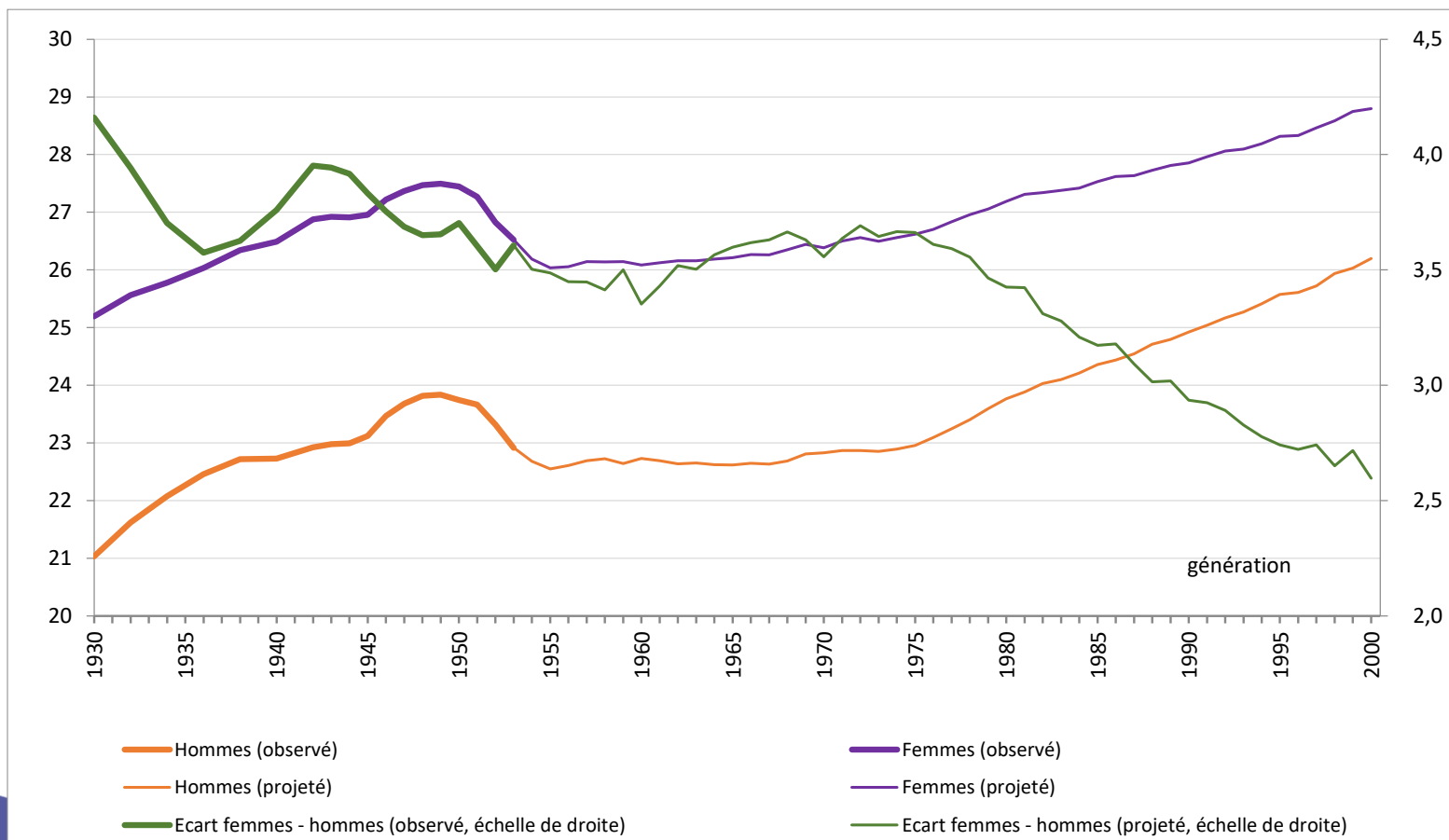
Écart d'âge de départ à la retraite entre femmes et hommes



Sources : pour les années 2005 à 2019, DREES, modèle ANCETRE, projections COR septembre 2022.

La durée de retraite des femmes continuerait à être plus longue que celle des hommes mais l'écart se réduirait

Durée moyenne de retraite des femmes et des hommes



Sources : Projections démographiques INSEE, 2021 ; DREES, modèle ANCETRE ; projections du COR – septembre 2022.



CONSEIL D'ORIENTATION
DES RETRAITES

Merci de votre attention

Suivez l'actualité et les travaux du COR
sur www.cor-retraites.fr et twitter [@COR_Retraites](https://twitter.com/COR_Retraites)